

Дисковый фильтр RL-Q01S

Инструкция пользователя

Установка, эксплуатация & техническое обслуживание



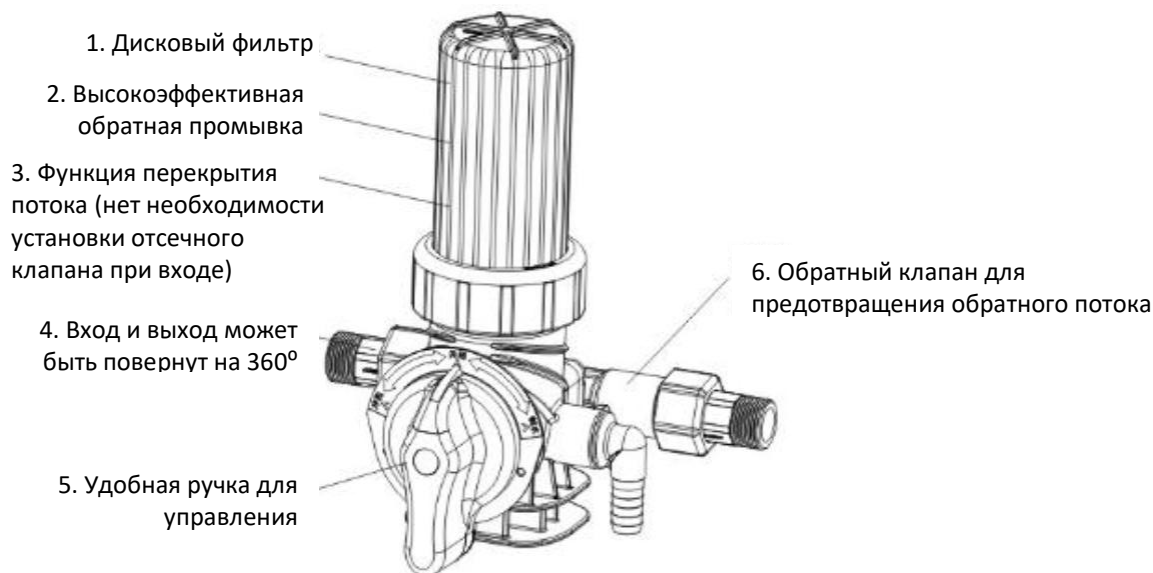
RL-Q01S

- Перед началом использования ознакомьтесь с инструкцией.
- Если у Вас возникли затруднения в использовании продукции, обратитесь к данному руководству, так как оно содержит решения наиболее часто встречаемых проблем.

1. Основное применение:

Используется для фильтрации воды из городской водопроводной сети. Предназначен для механической очистки. Способен удалять частицы размером более чем 0.05 мм, позволяет защитить последующее оборудование от загрязнения взвешенными веществами.

2. Характеристики оборудования:



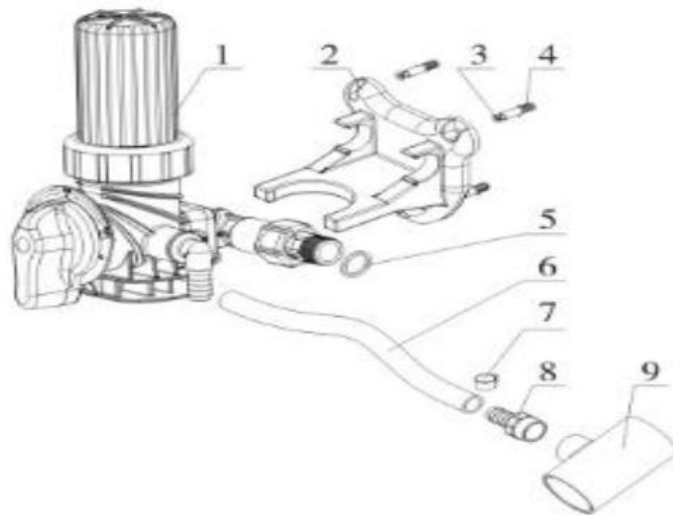
3. Технические характеристики:

| Модель | Размер | Расход очищенной воды, | Фильтроцикл, м ³ | Точность фильтрации, мкм |
|---------|--------|------------------------|-----------------------------|--------------------------|
| RL-Q01S | DN20 | 1,5 | 15 | 50 |
| RL-Q02S | DN25 | 2,5 | 25 | 50 |

Условия для функционирования:
Рабочее давление: 0,1 – 0,6 МПа
Температура помещения: 5 -50 °С

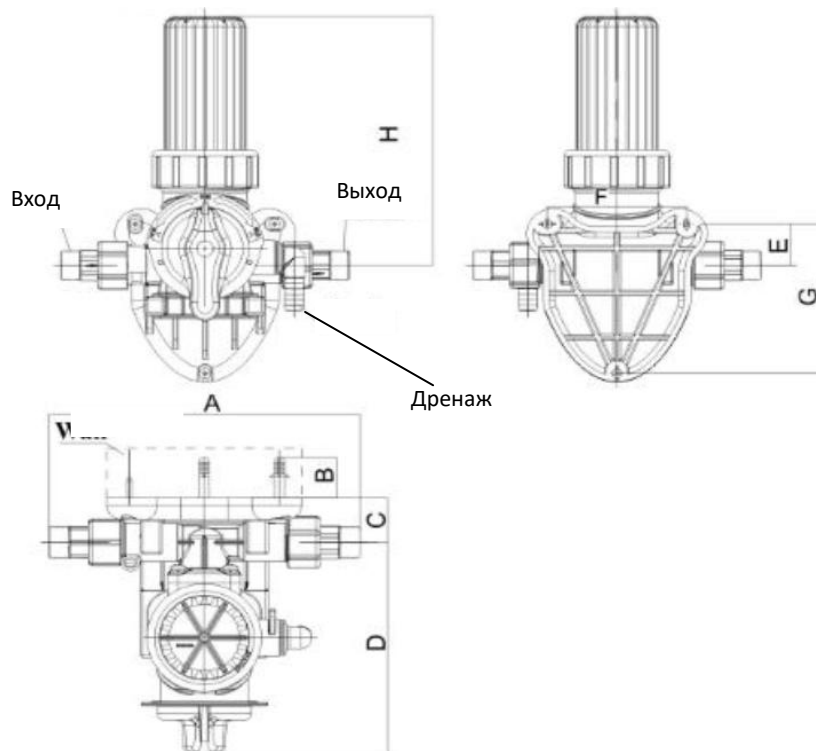
Температура воды: 5 -50 °С
Относительная влажность: <90%(25*С)

4. Комплектация фильтра:



| Номер | Название детали | Количество | Примечание |
|-------|--------------------------------|------------|------------|
| 1 | Фильтр предварительной очистки | 1 | |
| 2 | Фиксированное место | 1 | |
| 3 | Винт крестовой 9x25 | 3 | |
| 4 | Винт длинный | 3 | |
| 5 | Уплотнительное кольцо | 2 | |
| 6 | Мягкая трубка 1,5М | 1 | |
| 7 | Клемма | 2 | |
| 8 | Дренажный фитинг | 1 | |
| 9 | Дренажный тройник | 1 | |

5. Внешний вид фильтра и установочные размеры:

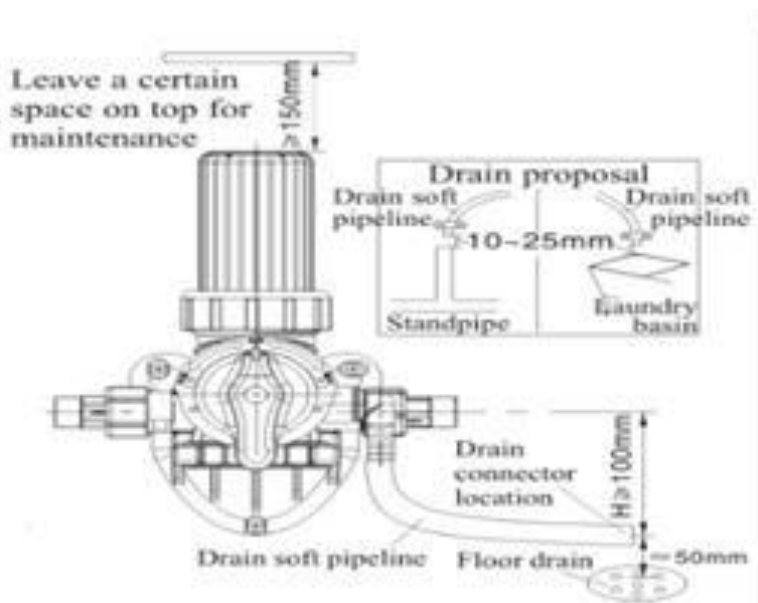


| Модель | Вход/ выход | Дренаж | A | B | C | D | E | F | G | H |
|---------|----------------|--------|-----|----|----|-----|----|-----|-------|-------|
| RL-Q01S | G3/4M* | Ø16,5 | 244 | 34 | 37 | 178 | 37 | 118 | 133 | 244 |
| RL-Q02S | G1M* | Ø20 | 302 | 34 | 45 | 219 | 49 | 130 | 180,3 | 239,5 |

* Примечание: M – наружная резьба, все размеры в мм.

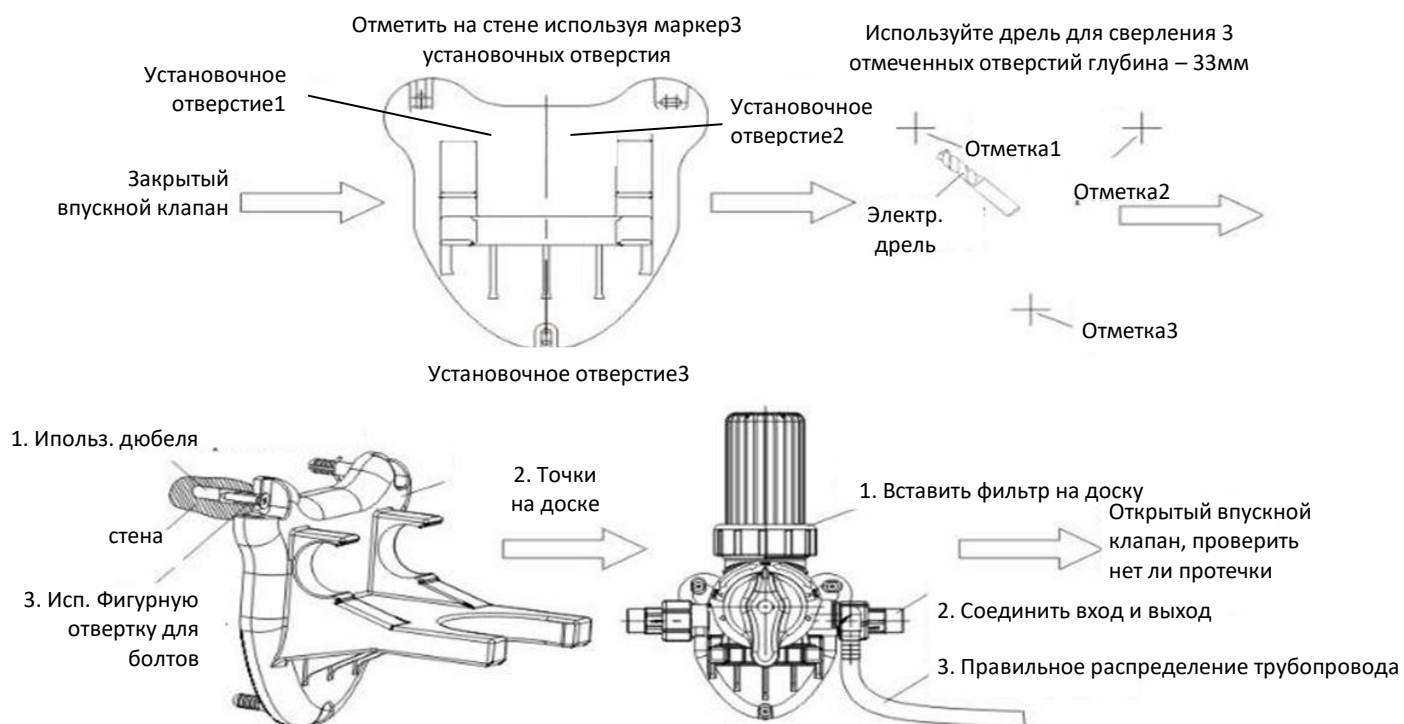
6. Замечания по установке

1. Помещение для установки должно соответствовать рекомендованным температурным значениям
2. Фильтр должен быть установлен перед входным счетчиком воды, но перед другим оборудованием
3. Фильтр не должен подвергаться воздействию солнечных лучей и внешнему воздействию воды.
4. Если давление воды во входном трубопроводе выше допустимого или в процессе эксплуатации повышается выше допустимого, необходимо на входе установить регулирующий клапан.
5. Пожалуйста, избегайте скрытых труб при сверлении во время установки винтов.
6. Дренажная труба должна быть ниже выходной трубы.
7. Если у Вас есть какие-либо вопросы, пожалуйста, свяжитесь с нашим специалистом по послепродажному обслуживанию.

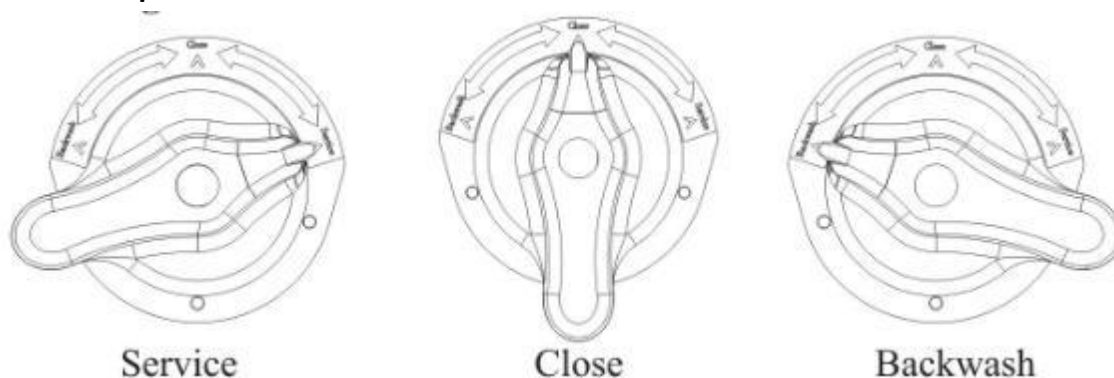


7. Начало установки

Перед установкой убедитесь, что все перечисленные ниже инструменты и материалы готовы: шуруповерт 1 шт., фигурная отвертка 1 шт., молоток 1 шт., хомут несколько шт., уплотнительная лента.



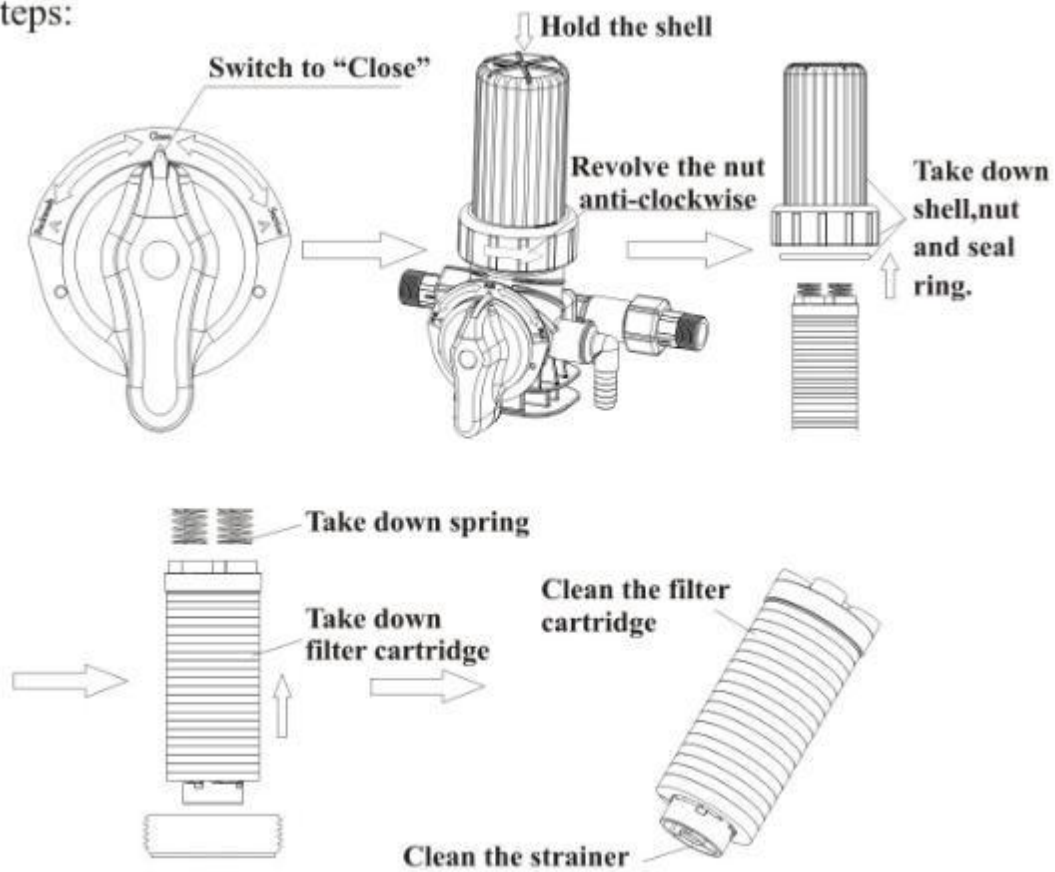
8. Режимы работы



При нормальных условиях работы, когда выходная вода достигает значения «Номинальное количество обработанной воды», запускается обратная промывка, она продолжается 15-20 секунд. Если качество воды низкое, время обратной промывки можно увеличить. Когда происходит обслуживание оборудования или добавляется новое оборудование, переключитесь на «Закреть» для более удобной работы и не нужно управлять шаровым краном, установленным на входе.

9. Техническое обслуживание (рекомендуется один раз в год)

Steps:



После очистки повторите описанные выше шаги в обратной последовательности, чтобы собрать все детали и проверить уплотнения для дальнейшего использования.