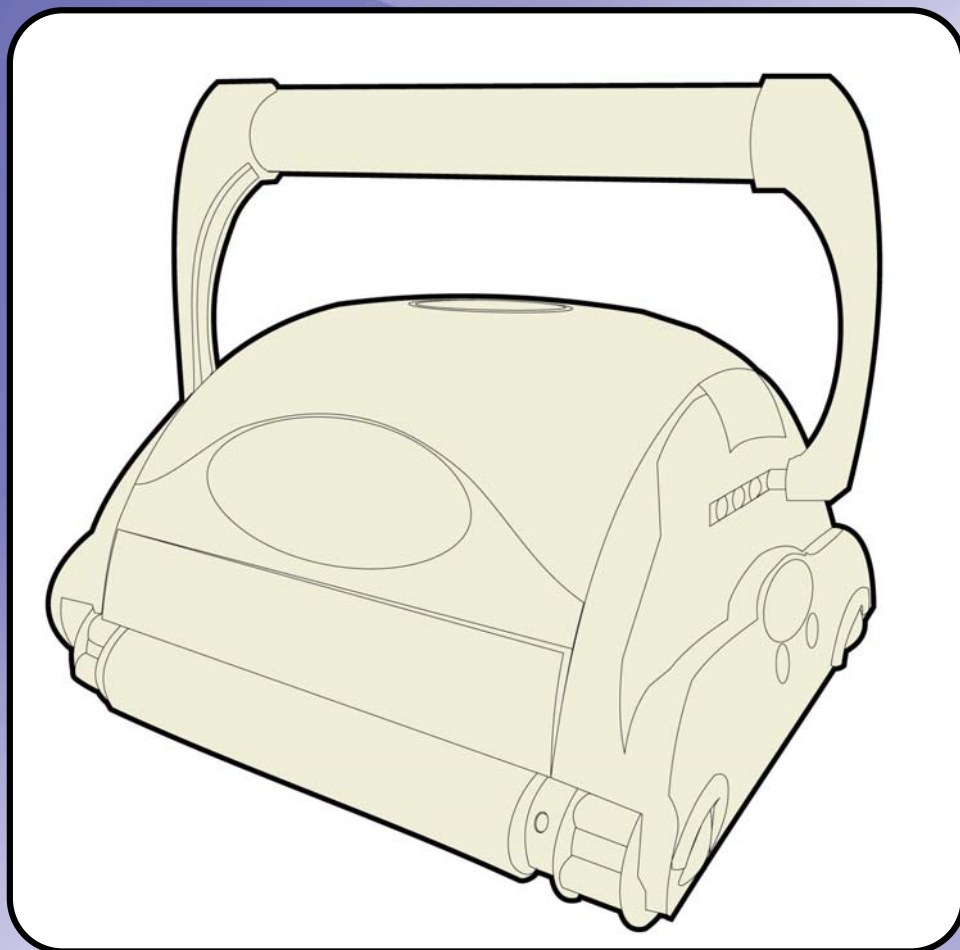


ИНСТРУКЦИЯ ПО ЭКСПЛУАТАЦИИ

РОБОТ-ПЫЛЕСОС BRAVO/VIVA



**для частных
плавательных
бассейнов**

Дорогой клиент!

Спасибо за выбор нашей продукции для чистки Вашего бассейна. Мы надеемся, что вы будете удовлетворены нашим новым роботом-пылесосом, который будет обслуживать Ваш бассейн из года в год. Перед тем как вы начнете пользоваться Вашим новым приобретением, пожалуйста уделите несколько минут для ознакомления с данным руководством по эксплуатации.

Еще раз спасибо за ваш выбор.



ВАЖНО!

Внимание: Не включать пылесос для бассейна до тех пор, пока он полностью не погружен в воду. Работа пылесоса без воды может привести к повреждениям, которые не будут покрываться гарантией.

Дайте остаться пылесосу в бассейне в течение 15 - 20 минут, по окончании цикла очистки. Это позволит адекватно охладить двигатель. Не оставляйте пылесос в бассейне в течение всего времени. Всегда, прежде чем вынуть пылесос из воды, предварительно выключите его и отсоедините от сети.

ПРЕДОСТЕРЕЖЕНИЕ: Пылесосом нельзя пользоваться в период, пока в бассейне есть люди.

Техника безопасности:

Устройство должно подключаться к питанию через УЗО, имеющее порог срабатывания не превышающий 30мА. Присоединение к питанию должно соответствовать местным и национальным правилам.

Несоблюдение правил эксплуатации может повлиять на герметичность изоляции.

Если кабель питания поврежден, его следует заменить, замена должна производиться представителем службы сервиса от производителя или квалифицированным специалистом, во избежание источника опасности.

Эксплуатация пылесоса для бассейна

Робот-пылесос имеет в комплекте:

- пылесос с плавающим кабелем;
- блок питания (трансформатор);
- тележка (опционально).

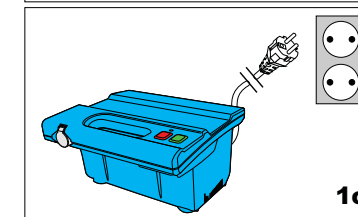
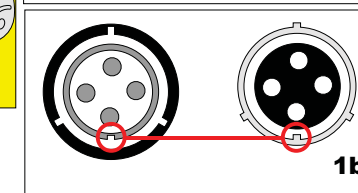
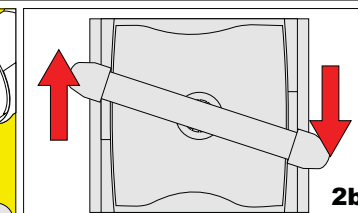
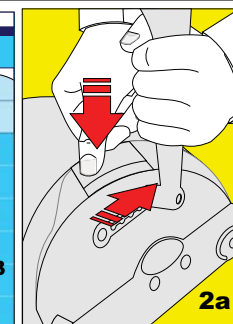
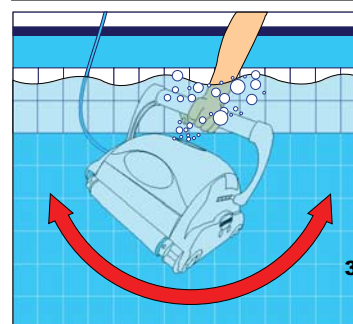
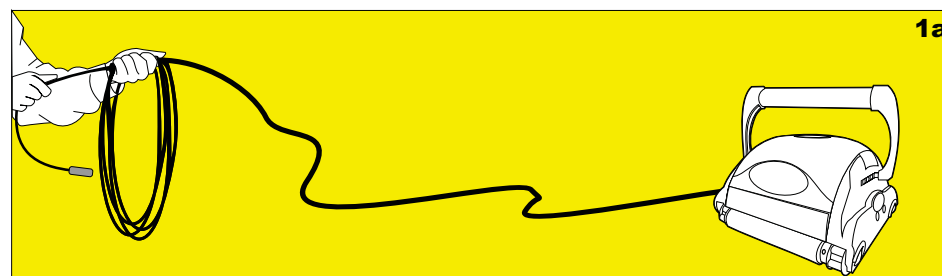
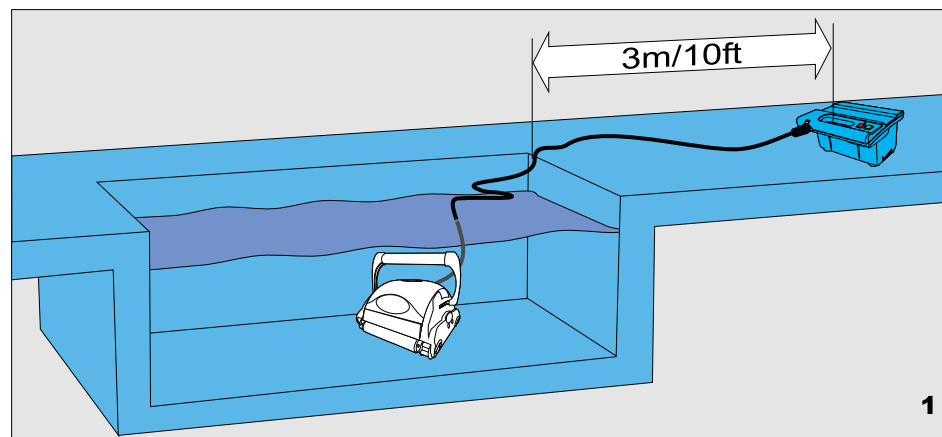
Пожалуйста, ознакомьтесь с данным руководством по эксплуатации, прежде чем вы начнете пользоваться пылесосом

- Расположите блок питания (трансформатор) на расстоянии минимум 3 метра от бассейна (рис.1). Пылесос будет питаться низковольтным напряжением от трансформатора.
- Размотайте кабель (рис 1а);
- Для правильной работы, зафиксируйте подвижную ручку по диагонали над верхом пылесоса. Нажмите на механизм защелки, фиксирующий ручку, и сдвиньте ручку до упора (рекомендуем на предпоследний паз), затем отпустите защелку, ручка должна зафиксироваться в установленном положении. Повторите данную процедуру с другой стороны пылесоса. Помните, ручка должна быть зафиксирована по диагонали (рис.2а;б);
- Опустите пылесос в воду. Поверните пылесос со стороны в сторону, чтобы воздух вышел из устройства, затем дайте пылесосу погрузиться на дно бассейна (рис. 3). Затем растяните кабель по поверхности бассейна по максимуму (рис.1). Вставьте вилку в блок питания и убедитесь, чтобы ключ на вилке соответствовал ключу на розетке (см. рис.1б.)
- Подключите блок питания к заземленной розетке. Убедитесь, что розетка, к которой был подключен блок питания, имеет заземление. (рис.1с.) Индикатор будет светиться, показывая, что система включена и пылесос начнет цикл очистки. Пылесос запоминает количество произведенных циклов чистки. Только в авторизованных сервис центрах могут считать с вашего пылесоса количество произведенных им циклов чистки.

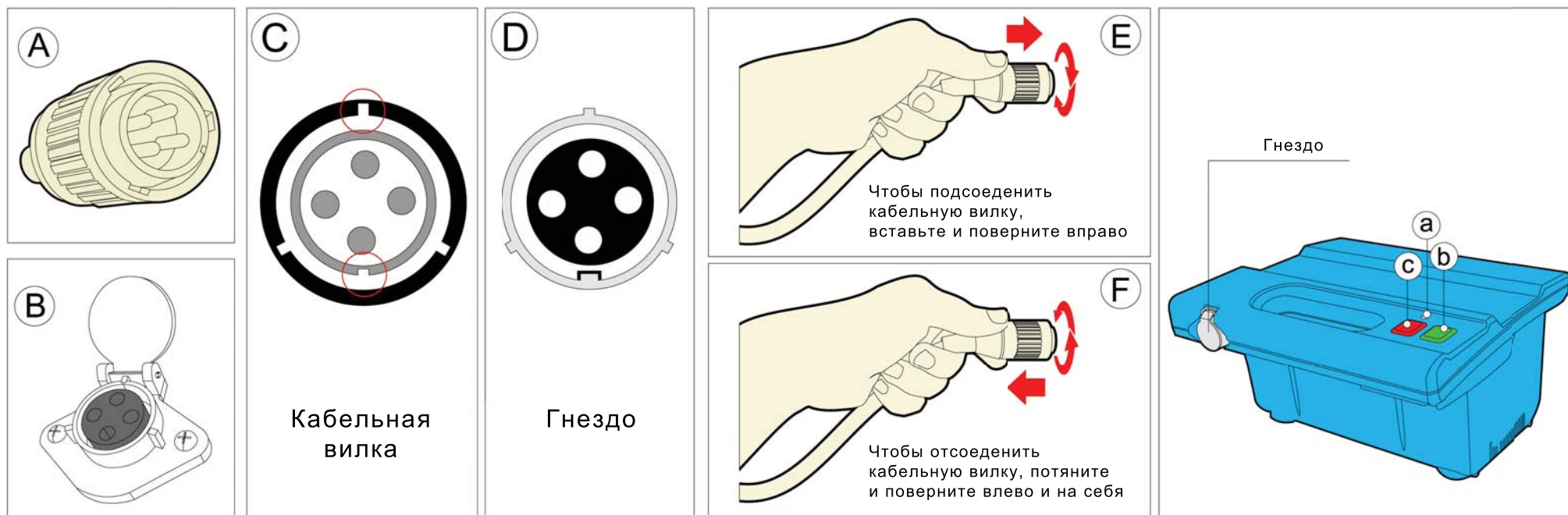
(See details on the next page)

ВНИМАНИЕ:

Устройство защитного отключения (УЗО) ОБЯЗАТЕЛЬНО должно стоять на питающей розетке во избежание возможного поражения электрическим током.



Источник питания – Инструкция по эксплуатации



Вставьте вилку (рис. А.) в гнездо на блоке питания (рис. С.), пожалуйста сделайте следующее:

1. Подготовьте вилку, как указано на рисунке С., с ключом и тремя внешними пазами в точности как показано на рисунке.
2. Вставьте ключ и паза от вилки с кабелем в соответствующий разъем на блоке питания (рис. D)
3. Вставьте вилку на всю глубину гнезда розетки.
4. После установки вилки в розетку, поверните вправо для фиксации (рис. E.).
5. Чтоб вытащить вилку, вначале поверните влево для снятия фиксации, затем выньте вилку.

- a. **Светящийся** индикатор сообщает, что устройство работает.
- b. **Зеленая** кнопка включает устройство.
- c. **Красная** кнопка отключает устройство.

ВАЖНОЕ – после каждого цикла чистки, робот-пылесос отключится автоматически. В случае если вы планируете выключить устройство в процессы рабочего цикла, надавите красную кнопку один раз, после чего индикатор работы устройства погаснет, что информирует об остановке работы пылесоса.



Пульт имеет встроенный радиопередатчик, позволяющий быстро направлять робота в места, требующие дополнительного внимания. При нажатии кнопки Вправо/Влево, устройство будет двигаться вправо/влево пока вы не отпустите кнопку. Затем робот продолжит движение вперед в новом направлении. При нажатии кнопки Вперед/Назад устройство продолжит движение в новом направлении после того, как вы отпустите кнопку.

Режим очистки

Программа очистки:

1. Стандартный режим очистки дна бассейна (1-1,5 часа в зависимости от размера бассейна).
2. Режим супер-очистки дна и стен плавательного бассейна (3 часа). Все роботы имеют выставленные заводские настройки – стандартный режим очистки в качестве основной программы. Для переключения режима Стандартный на режим Специальный один раз нажмите кнопку «Программа». Устройство получает команду и приступает к работе. После нажатия кнопки «Специальный режим» робот остановится и начнет забираться на стену до уровня воды. Для возврата в «Стандартный режим» нажмите кнопку «Программа» еще раз (только когда робот находится на дне бассейна).

ПРИМЕЧАНИЕ: при выключенном питании устройство автоматически возвращается в режим «Стандартный».

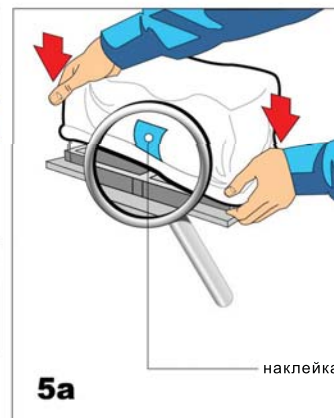
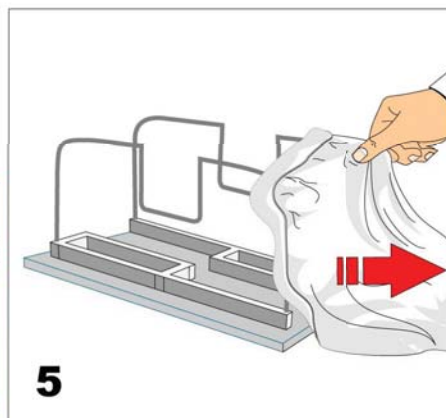
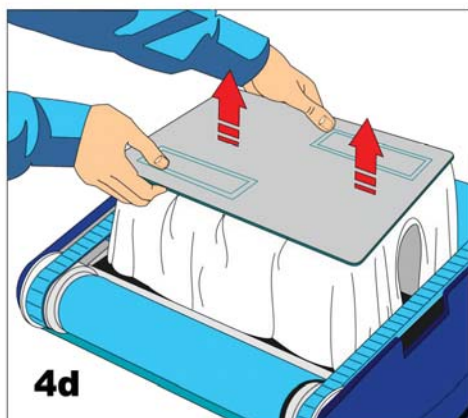
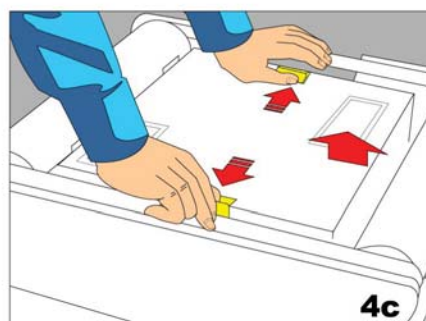
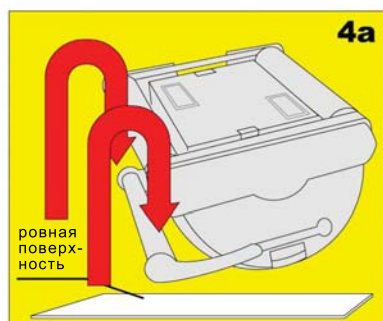
ВАЖНО!

Температура хранения робота-пылесоса: 10-40°C. Надлежащее хранение продлит срок службы устройства. Нарушение условий хранения аннулирует гарантию.

Обслуживание и настройка

НЕОБХОДИМО ЧИСТИТЬ МЕШОК ПЫЛЕСОСА ПОСЛЕ КАЖДОГО РАБОЧЕГО ЦИКЛА.

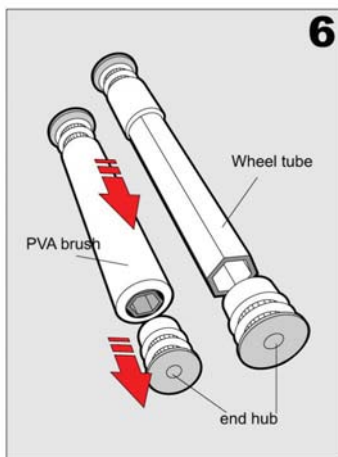
- a.** Отключите источник питания. (пожалуйста берегите вилку от контакта с водой).
- b.** Если пылесос в воде, необходимо аккуратно, не спеша тянуть за кабель на себя, пока вы не дотянетесь до ручки. Дотянувшись до ручки, вытяните пылесос из бассейна (важно: вытягивать пылесос из бассейна необходимо, держась за ручку, НЕ тянуть за кабель!) после того, как вся вода, находившаяся в нем, стечет.
- c.** Положите устройство задней стороной на гладкую поверхность (во избежание царапин на корпусе устройства), разъедините замочные защелки и откройте нижнюю крышку в сборе. (рис. 4a, 4b, 4c, 4d)
- d.** Вытащите из фильтровального пакета поддерживающие прутки, выверните его наизнанку и промойте всю грязь как следует поливочным шлангом. Аккуратно выжимайте пакет до момента, пока вытекающая вода не станет чистой. Если необходимо, постирайте пакет, используя только холодную воду и без моющих средств! (рис.5)
- e.** Установите в пакет поддерживающие прутки, с меткой в центре на одной из сторон мешка, до дна пакета (рис.5a).
- f.** Установите обратно нижнюю крышку в сборе, в тело пылесоса. Надавите на нее, пока замочные защелки не встанут на место.



ВАЖНЫЕ ЗАМЕЧАНИЯ:

- Отключайте пылесос с сети всякий раз, когда вы вытягиваете пылесос из воды.
- Переворачивайте ручку пылесоса после каждого цикла чистки, в целях недопущения запутывания кабеля.
- Периодически распрямляйте плавающий кабель.
- Заменяйте изношенные щетки для получения максимальной производительности.
- Убедитесь что расположение робота пылесоса в воде правильно по отношению к стене. Ручка пылесоса должна располагаться параллельно верхней поверхности воды.
- Сохраните упаковку для хранения пылесоса в период межсезонья, или в случае если вы будете отправлять пылесос на сервис вашему дилеру.
- Оставляйте пылесос в воде в течении 15-20 минут после каждого цикла чистки.
- Не оставляйте пылесос под прямыми лучами солнца, если вы им не пользуетесь.
- Никогда не оставляйте блок питания под прямыми лучами солнца и избегайте оставлять под дождем.
- Периодически, вам необходимо промывать пылесос чистой водой. Это продлит срок эксплуатации приводного ремня, движущего механизма и жестких щеток.
- Чистите пропеллер один раз в месяц. (См. Рис. 7)

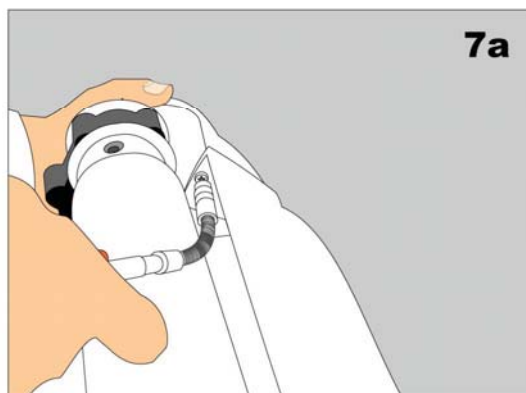
ЗАМЕНА ЩЕТОК



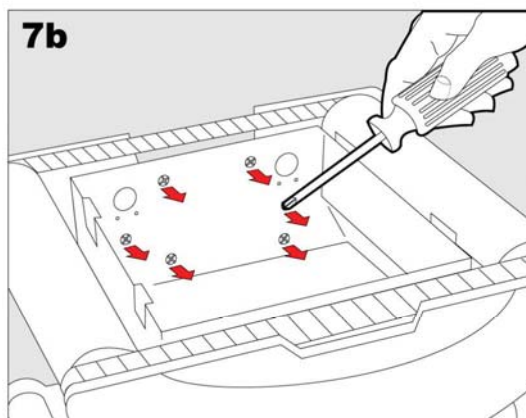
6

В зависимости от того, как часто вы используете пылесос, вам необходимо будет заменить щетки, когда они износятся и придут в негодность. Изношенные щетки будут влиять на качество чистки, способность к ползанию по стене и в целом повлияют на производительность.

- Отсоедините одну из боковых панелей, раскрутив 8 шурупов. (см. рис. 7a, 7b)
- Вместе с отсоединенной боковой панелью, снимите несущий вал щетки из пылесоса.
- Откройте торцевые втулки и вытяните изношенную щетку. (см. рис. 6.)
- наденьте новую щетку на шестиугольный валик и закройте его торцевыми втулками.
- установите несущий валик щетки на место в пылесосе, так же установите боковые панели и закрутите шурупы.



7a



7b



7c

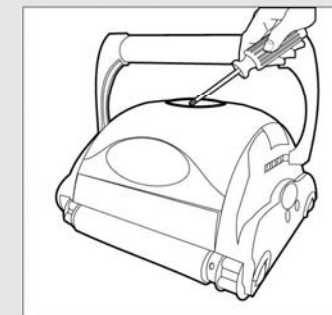
УХОД ЗА ЩЕТКАМИ ИЗ PVA (поливинилацетат)

Специальный материал щеток особенно эффективен, когда он мокрый. Любое обесцвечивание возможно в процессе высыхания на открытом воздухе. Пожалуйста, дайте щетке впитать воду в течение 20 минут перед первоначальным использованием или при первом использовании в начале каждого сезона. Вы заметите, что при намочении щетки и в начале чистки вашего бассейна, обесцвечивание пройдет.

СМЕНА РЕМНЯ ПРИВОДА

В зависимости от интенсивности эксплуатации, ремень привода (расположен позади боковых панелей) может растянуться. Когда это произойдет, для обеспечения оптимальной производительности пылесоса, ремень следует заменить.

- Переверните пылесос и снимите нижнюю крышку в сборе (4a, 4б, 4с, 4д);
- внутри расположены 8 шурупов на стороне приводного мотора, которые держат боковую панель на месте.
- открутите данные 8 шурупов и снимите боковую панель
- снимите ремень привода. Перед снятием движущей дорожки, обратите внимание, как ремень привода расположен для дальнейшей правильной сборки.
- Снимите старый ремень и вставьте на его место новый. Соберите пылесос в обратном порядке.



Чистка крыльчатки насоса:

- раскрутите 2 (4) шурупа с верхней части пылесоса.
- снимите кожух пылесоса, и вы получите доступ к крыльчатке, с которой вам следует удалить волосы и иной скопившийся мусор.

ПРЕДУПРЕЖДЕНИЕ:

Во избежание царапин и других повреждений, которые могут появиться на пылесосе, кладите пылесос на гладкую поверхность, когда производите чистку мусорного пакета или делаете регулировки. Царапины и сколы на гладких и плавных переходах поверхностей пылесоса могут нанести повреждения гибким поверхностям в бассейне.



Устранение неполадок

ПОЖАЛУЙСТА, ПРОЧТИТЕ НИЖЕСЛЕДУЮЩЕЕ, ПРЕЖДЕ ЧЕМ ЗВОНИТЬ В СЕРВИСНУЮ ОРГАНИЗАЦИЮ

Перед устранением неисправностей, пылесос необходимо отключить от блока питания, и сам блок питания рекомендуем обесточить.

Для определения каталожного номера запасной части, обратитесь к последней странице данного руководства.

Проблема	Необходимо проверить
1. Устройство не всасывает воду или не двигается:	<ul style="list-style-type: none">a. проверьте, есть ли питание в сети.b. проверьте, подключен ли блок питания (16) к заземленной розетке и голубой кабель в сборе подключен ли к блоку питания.c. Попереключайте блок питания с режима «OFF» (19) в режим «ON» (21) несколько раз, выдерживая паузу между переключениями «On» и «Off» в 45 секунд.d. Проверьте, есть ли какой либо мусор в приводном шкиве, ремне привода или движущих направляющих.e. Проверьте ремни привода и движущие направляющие, точно ли выставлены и туго натянуты. Настройте или замените их, если необходимо.
2. Устройство не всасывает воду вообще или всасывает медленно, но пылесос не движется	<ul style="list-style-type: none">a. Проверьте пропеллер, (1) он мог заклинить из за скопившегося мусора или волос на нем. Отвинтите верхние шурупы на каждом верхнем выпускном канале и прочистите пропеллер. При обратной сборке верхней крышки не перетягивайте шурупы.b. Проверьте, чтобы мешок фильтра (12) был полностью чист. Прочистите если необходимо.c. Если после пунктов А и В проблема не устранена, проверьте двигатель насоса. Если он не работает, необходимо отправить пылесос в сервисный центр.

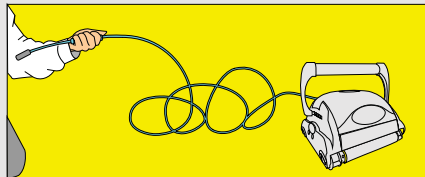
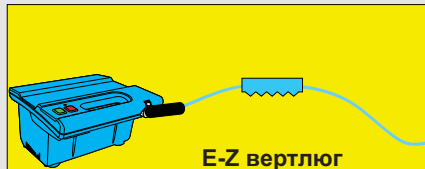
*The transformer cord can only be replaced with the aid of special purpose tools normally available only to authorized dealers, distributors and service centers.

Устранение неполадок

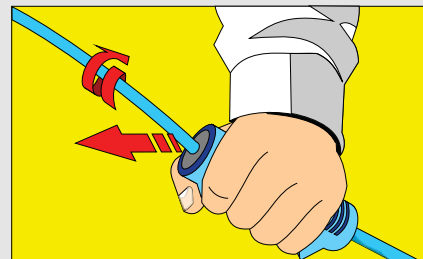
Проблема	Необходимо проверить
3. Пылесос не двигается, но всасывает воду:	<p>a. проверьте если движения вперед/ назад заблокировано по иным причинам; из за волос, мусора и т.д. на ремне привода (6) или направляющих дорожках (7) или возможно запутался сетевой кабель. Почистить при необходимости.</p> <p>b. Проверьте, возможно ремни привода выскользнули из пазов. Также проверьте натяжение ремней привода (6). Если необходимо заменить ремень.</p> <p>c. Проверьте люфт соединений мотора (3).</p> <p>d. Если после пунктов А. Б. и С. , проблема не решена, проверьте основной и вспомогательный моторы. Если один или оба мотора не работают, пылесос необходимо отдать в сервисную организацию.</p>
4. Устройство не собирает грязь и мусор:	<p>a. Обратитесь к пункту 2a и 2b данной инструкции.</p> <p>b. Проверьте задвижку впускного клапана (23), в основании вашего пылесоса. Клапан должен свободно передвигаться на закрывание и открывание. Прочистите и освободите клапан (23).</p>
5. Пылесос не чистит полностью весь бассейн.	<p>a. вероятнее всего необходимо тщательно промыть фильтрационный мешок (12)</p> <p>b. Проверьте голубой кабель (15), чтобы он был растянут и распутан.</p> <p>c. Дайте пылесосу проработать в бассейне полный чистящий цикл.</p> <p>d. Убедитесь, что плавающая ручка (14) зафиксирована по диагонали на верхней части вашего пылесоса.</p> <p>e. Проверьте, работает ли двигатель насоса (2). Пожалуйста, пройдите поэтапно рекомендации по устранению неполадок в графе «Устройство не собирает, грязь и мусор».</p> <p>f. После всех пройденных этапов проблема не устранена, позвоните в сервисный центр, для получения дополнительной консультации.</p>

Устранение неполадок

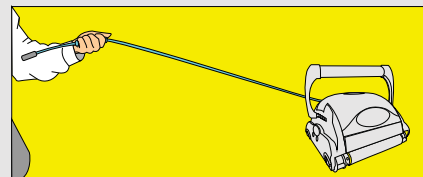
Проблема	Необходимо проверить
<p>6. Пульт управления (опция) не работает должным образом.</p>	<p>а. Проверьте батареи в пульте управления (25), замените если необходимо. б. Убедитесь, что вы посылаете сигнал от пульта управления (25) не более чем в 30 метрах от трансформатора, содержащего управляющий блок с антенной. с. Если проблема с пультом управления (25) все еще прослеживается, позвоните в сервисный центр для получения дополнительной консультации.</p>
<p>7. Мусор выливается из пылесоса при вынимании его из бассейна. (нижняя крышка не закрыта надлежащим образом)</p>	<p>а. проверьте закрывающие защелки (24), возможно они деформировались. Защелки должны плотно прилегать к телу пылесоса. б. впускные клапана (23) – проверьте заслонки впускных клапанов на нижней части устройства (Нижняя крышка), они должны свободно двигаться на открытие и закрытие. Прочистите заслонку если необходимо.</p>
<p>8. Кабель скручен</p>	<p>а. Разверните по диагонали ручку пылесоса. б. Применять E-Z вертлюг (вертлюжный механизм) как показано ниже.</p>



Расположите пылесос на земле и подключите к блоку питания. В одной руке держа E-Z вертлюг (вертлюжный механизм), отходите от пылесоса, оттягивая кабель на всю его длину.



Держать одной рукой E-Z вертлюг

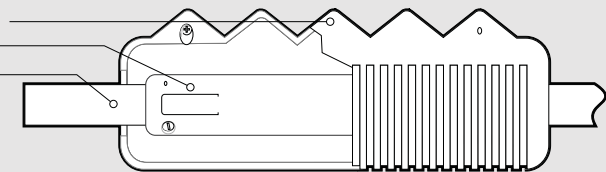


Кабель будет проворачиваться внутри кожуха и таким образом распутываться.

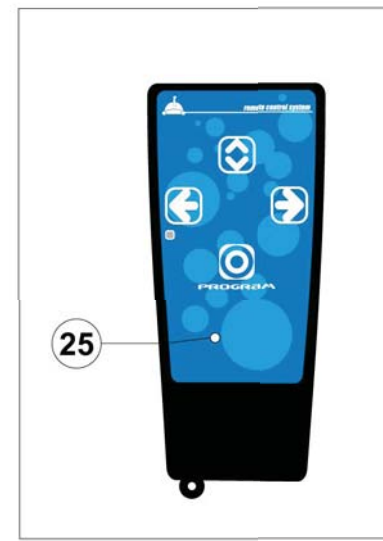
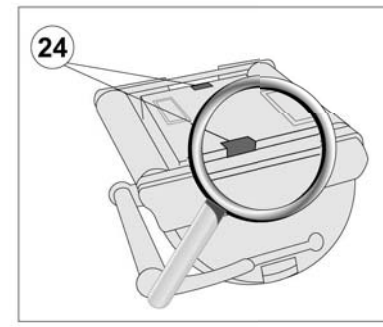
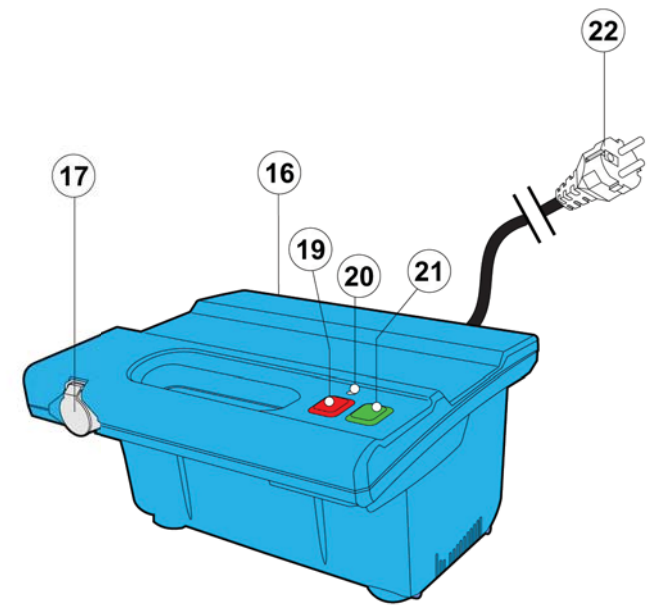
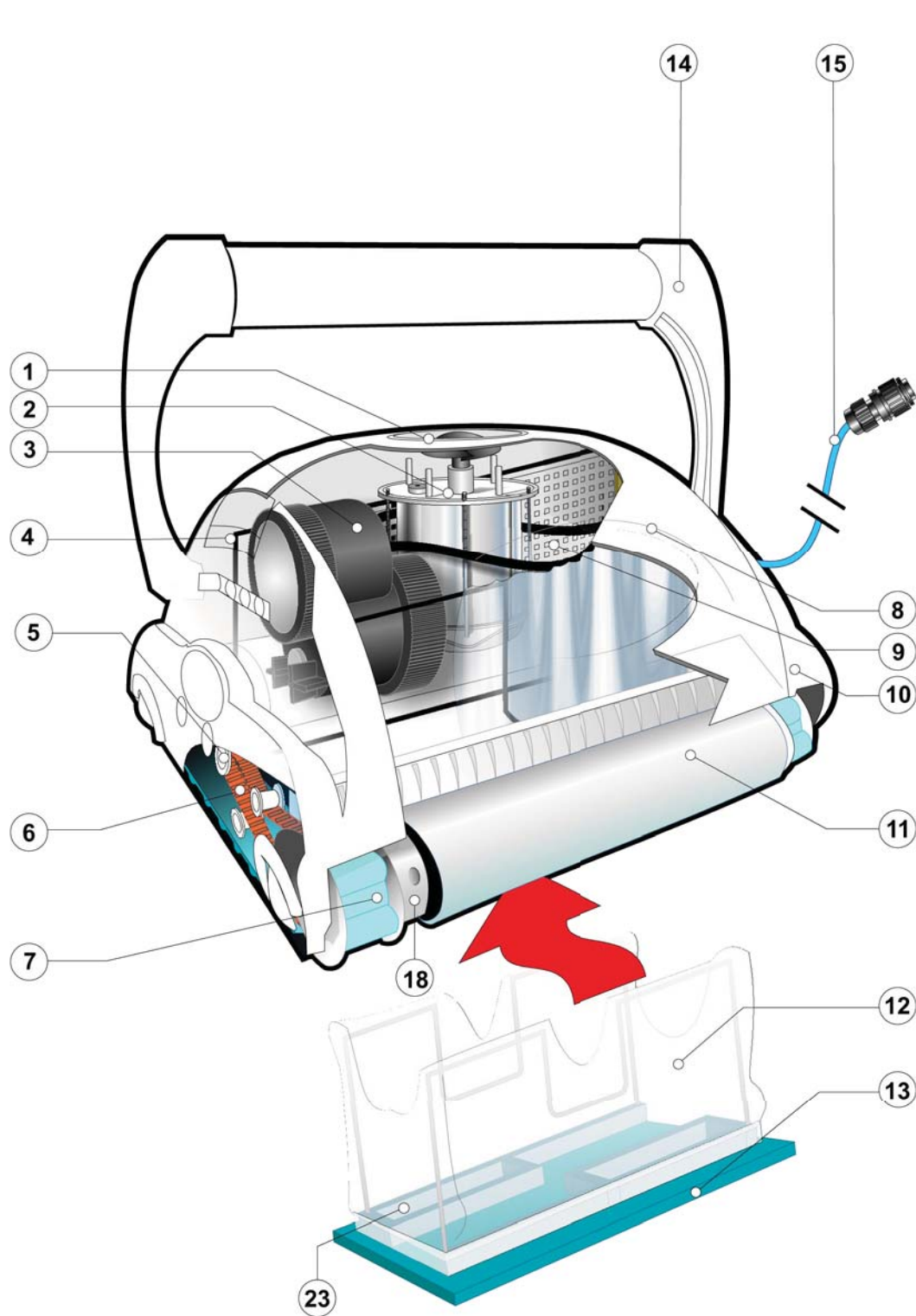
ОБСЛУЖИВАНИЕ КАБЕЛЯ

Кабель может скручиваться после продолжительного периода использования. Для исправления этого состояния, зафиксируйте двигающуюся ручку на вершине пылесоса по диагонали в противоположном направлении. Пылесос теперь будет двигаться очищая ваш бассейн в противоположном направлении, таким образом кабель будет раскручиваться. Проверяйте кабель периодически на отсутствие внешних повреждений. Если проблема будет продолжаться, используйте механизм E-Z вертлюг для ее устранения.

Ручка
Кожух
Кабель



вопрос о выдаче патента рассматривается



Верхнее отверстие и пропеллер

1. Верхнее отверстие и пропеллер
2. Насос
3. Двигатель
4. Ручной зажим
5. Шкив
6. Приводной ремень
7. Гусеница
8. Корпус
9. Сетка фильтра
10. Боковая пластина
11. Щетки
12. Мешок фильтра
13. Нижняя крышка
14. Рукоятка
15. Кабель
16. Блок питания
17. Гнездо
18. Валик
19. Кнопка выключения
20. LED-индикатор
21. Кнопка включения
22. Сетевой шнур
23. Заслонки
24. Зажимы
25. Пульт ДУ (опционально)

Aquacontrol

Инструкция по эксплуатации



Aquacontrol

Уровень очистки <small>Ближе к бассейну</small>	Форма бассейна <small>на воде</small>							
Скорость подъема по стене <small>на воде</small>	Наклонные стены <small>на расстоянии 10 м</small>							
Время очистки	Автоматическое обнаружение							
Размер бассейна	Контрольный фильтр							



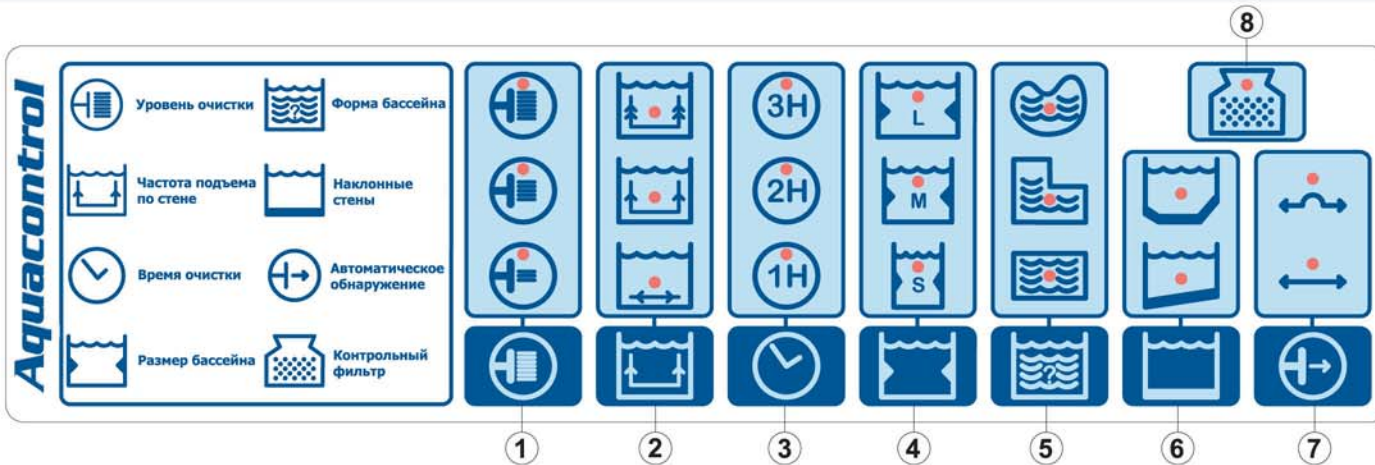
ПРИМЕЧАНИЕ:

Запрещается вносить какие-либо изменения в конструкцию устройства без согласия производителя. В противном случае гарантия считается недействительной.

Блок питания PS-21:

Устройство было проверено и признано соответствующим ограничениям цифрового устройства класса В, в соответствии с частью 15 правил FCC. Ограничения разработаны с целью защиты от вредного излучения устройства в жилой зоне. Данное изделие генерирует, использует и излучает электромагнитные волны в радиодиапазоне и, будучи установленным с отклонением от требований инструкции, может стать источником радиопомех. Однако не существует гарантии, что будучи правильно установленным, данное устройство не будет являться источником помех. Если устройство вызывает помехи теле- и радиоприема, наличие которых определяется путем включения и выключения устройства, пользователь может попытаться уменьшить влияние помех, выполнив следующие действия:

- Изменить направление или местоположение приемной антенны.
- Увеличить расстояние между изделием и приемником.
- Подключить оборудование и приемник в сетевые розетки разных цепей питания.
- Для получения дополнительных советов обратитесь к продавцу или к представителю сервисного обслуживания.



Акваконтроль - уникальная панель управления роботом-пылесосом. Человекопонятный интерфейс позволяет программировать различные режимы очистки бассейна. Настроив режим под свой тип бассейна - вы увеличите срок службы устройства. По умолчанию устройство работает в стандартном режиме очистки.

1 **Уровень очистки** - мощность всасывания насоса. Нажмите кнопку, чтобы выбрать желаемый уровень очистки. Загорится красный индикатор.

High

Высокая мощность всасывания - подходит для грубой фильтрации (песок, грязь)

Low

Средняя мощность всасывания - подходит для ежедневной очистки (средний уровень загрязненности воды)

Низкая мощность всасывания - подходит для легкой фильтрации (листья)

2 **Частота подъема по стене** - количество времени затраченного для подъема на стены бассейна. Нажмите кнопку, чтобы выбрать желаемую частоту подъема. Загорится красный индикатор.

Очистка дна и стен (тщательная).

Очистка дна и стен (обычная).

Очистка дна.

3 **Время очистки** - количество времени затраченного на очистку бассейна. Нажмите кнопку, чтобы выбрать желаемое время. Загорится красный индикатор.

4 **Размер бассейна** - действительный размер бассейна. Нажмите кнопку, чтобы выбрать размер соответствующий вашему бассейну. Загорится красный индикатор.

большой

маленький

"S"- small (10X20 FT or 8X4 m),
 "M"- medium (15X30 FT or 10X5 m),
 "L"- large (20X40 FT or 12X6 m).

5 **Форма бассейна** - автоматический расчет наиболее оптимального способа очистки бассейна исходя из выбранной формы. Нажмите кнопку, чтобы выбрать подходящую форму бассейна. Загорится красный цвет.

6 **Наклонные стены** - бассейны с наклонными стенами (лайнерный бассейн).

7 **Автоматическое обнаружение** - обход роботом препятствий в бассейне (дренажные отверстия, ступеньки, лестница и др.). Нажмите кнопку, чтобы выбрать одну из опций:

Автоматическое обнаружение - ВЫКЛ. Рекомендуется выбрать данную опцию, если робот-пылесос меняет направление движения в середине бассейна при отсутствии каких-либо препятствий.

Автоматическое обнаружение - ВКЛ. Рекомендуется выбрать данную опцию, если на пути робота-пылесоса имеются препятствия (внутренние системы очистки, дренажные отверстия, лестницы).

8 **Контрольный фильтр** - светящийся мешочный фильтр - для эффективной работы робота-пылесоса требуется очистка фильтра. Снимите мешок, очистите его от мусора и верните на место.