

CyclonX™

Інструкція зі встановлення та експлуатації

Електричний робот-очисник



ПОПЕРЕДЖЕННЯ

ЗАГАЛЬНІ ПОПЕРЕДЖЕННЯ

- Недотримання цих рекомендацій може призвести до пошкодження обладнання басейну, отримання тяжких травм і навіть смерті.
- Тільки особа, яка має кваліфікацію у відповідних технічних галузях (електрика, гідравлічні або охолоджувальні системи), має право виконувати цю операцію. Кваліфікований технічний спеціаліст, який виконує роботи з пристроєм, повинен використовувати або надягати засоби індивідуального захисту (наприклад, захисні окуляри, рукавички тощо), щоб знизити ризик травми в процесі виконання робіт на пристрої.
- Перед виконанням будь-яких робіт на пристрої переконайтеся, що його вимкнено та обмежено.
- Цей пристрій призначений для використання в басейнах. Заборонено використовувати його іншим чином, крім зазначеного.
- Важливо, щоб цей пристрій експлуатували компетентні та дієздатні (фізично та розумово) особи, які попередньо отримали інструктаж з використання. Будь-яка особа, яка не відповідає цим критеріям, не повинна допускатися до експлуатації пристрою, щоб уникнути контакту з елементами, які можуть становити небезпеку.
- Цей пристрій не призначений для дітей.
- Цей пристрій не призначений для використання особами (включаючи дітей віком 8 років і старше), які не мають досвіду чи фізичні, сенсорні чи розумові здібності порушені, за винятком ситуацій, коли:
 - воно використовується під наглядом особи, відповідальної за їхню безпеку, або такою особою надано інструкції з експлуатації;
 - вони повністю розуміють ризики, пов'язані з використанням пристрою.
- Необхідно стежити, щоб діти не грали з пристроєм.
- Діти можуть очищати пристрій та доглядати за ним виключно під наглядом дорослих.
- Встановлення пристрою повинно виконуватись відповідно до інструкцій заводу-виробника та дотриманням чинних норм місцевого законодавства. Фахівець із встановлення обладнання несе відповідальність за встановлення пристрою та за дотримання державних правил щодо встановлення. Виробник не несе жодної відповідальності у разі недотримання чинних норм місцевого законодавства щодо встановлення.
- Будь-яке технічне обслуговування має виконувати кваліфікований спеціаліст. Виняток складає базове технічне обслуговування, описане в цій інструкції, яке може виконати самостійно.
- Будь-яка неправильна установка та (або) використання можуть спричинити пошкодження обладнання або серйозні травми (в тому числі з летальним кінцем).
- Усі ризики щодо обладнання, його упаковки або пов'язані з транспортуванням цього обладнання (навіть на умовах франко-порт) бере на себе вантажоодержувач. При виявленні пошкоджень, отриманих у ході перевезення, одержувач вантажу повинен описати шкоду в транспортній накладній перевізника (підтвердження надсилається перевізнику протягом 48 годин рекомендованим листом). Якщо пристрій містить холодоагент і якщо його було перевернуто, слід повідомити про це перевізника письмово.
- У разі порушення роботи пристрою не намагайтеся самостійно відремонтувати його, а зверніться до кваліфікованого технічного фахівця.
- Докладні відомості про допустимі значення водного балансу для належної роботи пристрою містяться в умовах гарантійного обслуговування.
- Будь-яке вимкнення, видалення або обхід будь-якого з вузлів безпеки пристрою, а також використання запасних частин іншого не авторизованого виробника автоматично анулює гарантію.
- Не розпорошуйте на пристрій інсектициди та інші хімічні засоби (горючі або негорючі), оскільки вони можуть пошкодити корпус пристрою або викликати пожежу.
- Не торкайтеся пропелера та рухомих елементів, а також не наближайте пальці та не піднімайте сторонні предмети до рухомих елементів під час роботи пристрою. Рухливі елементи можуть спричинити серйозні травми, у тому числі смертельні.

ПОПЕРЕДЖЕННЯ ЩОДО ВИКОРИСТАННЯ ЕЛЕКТРИЧНИХ ПРИСТРІЙ

- Джерело живлення має бути оснащено пристроєм диференціального захисту, розрахованим на залишковий струм витоку 30 мА відповідно до чинних норм законодавства країни, де встановлюється пристрій.
- Не використовуйте подовжувач для підключення пристрою. Включайте його безпосередньо в мережу електроживлення з відповідною напругою.
- Перед використанням пристрою переконайтеся у дотриманні таких умов:
 - вхідна напруга, вказана на заводській табличці пристрою, повинна відповідати напрузі живлення мережі;
 - живлення мережі сумісне з вимогами до живлення пристрою та правильно заземлено;
 - вилка електроживлення (за наявності такої) відповідає розетці.
- У разі неналежної роботи пристрою, а також при появі специфічного запаху негайно вимкніть пристрій, від'єднайте його від мережі та зверніться до фахівця.
- Перед початком обслуговування або ремонту пристрою переконайтеся, що його вимкнено та від'єднано від електроживлення.
- Не вимикайте та не вмикайте пристрій під час його роботи.
- Не тягніть за кабель живлення, щоб вимкнути пристрій.
- Заміну пошкодженого кабелю живлення повинен провадити лише виробник, його уповноважений представник або спеціаліст ремонтної майстерні.
- Не приступайте до технічного обслуговування пристрою, якщо у вас вологі руки або якщо пристрій вологий.
- Перед підключенням пристрою до джерела живлення переконайтеся, що з'єднувальний роз'єм або електрична розетка, до якої буде під'єднуватися пристрій, перебувають у справному стані, не пошкоджені та не мають слідів іржі.
- Для будь-яких компонентів або вузлів, що працюють від батареї: забороняється заряджати, розбирати батарею або кидати її у вогонь. Не допускайте її нагрівання або впливу прямих сонячних променів.
- Вимикайте пристрій від мережі електроживлення в грозову погоду, щоб запобігти пошкодженню блискавкою.
- Не допускайте занурення пристрою у воду (це не стосується робіт-очисників) або бруд.

ОСОБЛИВОСТІ ВИКОРИСТАННЯ РОБОТІВ-ОЧИСНИКІВ ДЛЯ БАСЕЙНІВ

- Робот призначений для роботи в басейні із температурою води 15–35 °С.
- Щоб уникнути травм або пошкодження робота-очисника, використовуйте його лише у воді.
- Щоб уникнути травм, заборонено купатися в басейні, в якому знаходиться робот.
- Заборонено використовувати робота під час шокowego хлорування води в басейні.
- Не залишайте робота без нагляду на тривалий час.






ПОПЕРЕДЖЕННЯ ПРО ВИКОРИСТАННЯ РОБОТА В БАСЕЙНІ З ВІНИЛОВИМ ПОКРИТТЯМ

- Перед початком використання нового очищувача уважно перевірте покриття басейну. Якщо були виявлені пошкоджені ділянки, дрібне каміння, складки, западини або ознаки корозії металу на внутрішній поверхні покриття, або пошкодження опорної частини (основи та стінок), у такому разі перед використанням робота необхідно звернутися до кваліфікованого фахівця для проведення необхідних ремонтних робіт або заміни плівки покриття. Виробник не несе відповідальності за пошкодження покриття.
- Дерев'яна поверхня деяких вінілових покриттів може швидко зношуватися, а елементи візерунка можуть стертися в результаті контакту з щітками, що чистять, іграшками, поплавцями, дозаторами хлору і автоматичними пристроями для очищення басейну. Візерунки на деяких вінілових покриттях можуть подряпатися або пошкодитися в результаті звичайного тертя, наприклад, щіткою для очищення басейну. Під час користування басейном колір деяких елементів візерунка також може зблиснути або змінитися внаслідок контакту з предметами, які знаходяться у басейні. Виробник робота-очисника басейнів не несе відповідальності за стирання, зношування або подряпини елементів візерунка на вінілових покриттях, і такі пошкодження не покриваються обмеженою гарантією.



- Перед будь-яким використанням цього пристрою слід обов'язково ознайомитися з цією інструкцією з установки та експлуатації, а також з буклетом «Безпека та гарантія», який постачається разом з пристроєм, оскільки недотримання цих рекомендацій може призвести до пошкодження обладнання, тяжких травм і навіть смерті. , а також до анулювання гарантії.
- Зберігайте ці документи в довідкових цілях протягом усього терміну служби пристрою та забезпечте доступ до них усім особам, які експлуатують пристрій.
- Забороняється будь-яким чином розповсюджувати або змінювати цей документ без попередньої згоди компанії Zodiac®.
- Компанія Zodiac® постійно вдосконалює свою продукцію з метою покращення її якості, тому інформація, що міститься в цьому документі, може бути змінена без попередження.

ЗМІСТ

	1 Характеристики	4
	1.1 Описа	4
	1.2 Технічні характеристики та визначення основних елементів	5
	2 Встановлення	6
	2.1 Розміщення	6
	2.2 Встановлення на підставку або збирання візка	7
	3 Використання	8
	3.1 Принцип дії	8
	3.2 Підготовка басейну	8
	3.3 Занурення робота	8
	3.4 Підключення електроживлення	9
	3.5 Початок циклу очищення	10
	3.6 Завершення циклу очищення	12
	4 Догляд	13
	4.1 Очищення робота	13
	4.2 Очищення фільтра	13
	4.3 Очищення пропелера	14
	4.4 Заміна щіток	15
	4.5 Заміна гусениць	16
	5 Усунення проблем	17
	5.1 Несправності пристрою	17
	5.2 Аварійні сигнали користувача	18



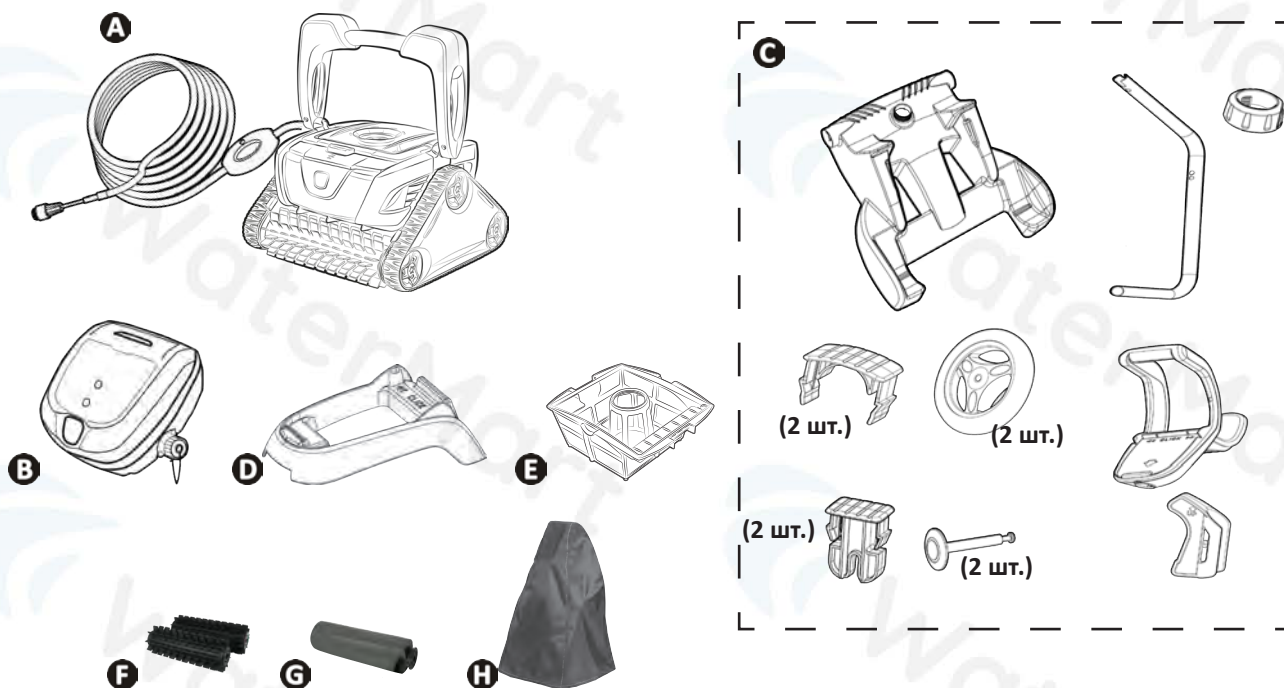
Порада: як спростити зв'язок із дистриб'ютором

Збережіть у доступному місці контактні дані дистриб'ютора та вкажіть відомості про виріб на зворотному боці посібника з експлуатації, оскільки ці відомості необхідно буде повідомити дистриб'ютора.



1 Характеристики









1.1 | Опис



		RC 4030 — RC 4045 RC 4300 — RC 4380 RC CA43 — RC 4060 RX 4350	OC 3400 — RC 4100 RC 4130 RC 4350 RC 4360 — RC 4370 RC 4400 — RX 4450	RC 4401	RC 4402
A	Робот + плаваючий кабель		✓		
B	Блок керування		✓		
C	Візок у комплекті	+	+	✓	✓
D	Підставка для блоку керування	✓	✓		
E	Фільтр тонкого очищення 100 мкм		✓		
	Фільтр грубої очистки 200 мкм		+		
	Фільтр дуже тонкого очищення 60 мкм				
F	Щітка із звичайними пластинами	+	✓	✓	
	Щітка із пластинами (для поліефірного пластику)	+	+	+	+
G	Щітки ПВА (для поліефірного пластику, плитки, емалі)	✓	+	+	✓
H	Захисний чохол		+		

✓ входить до комплекту

⊕ додатково (опція)

Умовне позначення	Опис	OC 3300 TILE — OC 3400 RC 4030 — RC 4045 RC 4060 — RC 4380 RC 4100 — RC 4130 RC 4300 — RC 4350 RC 4360 — RC 4370 RX 4350 — RX 4450 — RC CA43	RC 4400 RC 4401 RC 4402
	Запуск/ вимкнення пристрою	✓	✓
	Індикатор «Керування»	✓	✓
	Surface Control System = Контроль підйому	✓	✓
	Індикатор «Промивання фільтра»		✓
	Поверхня, що очищається	✓	✓
	 Тільки дно	✓	✓
	 Дно + стінки + лінія води	✓	✓
	Збільшити/зменшити час очистки		✓

✓ в наявності

1.2 | Технічні характеристики та визначення основних елементів

1.2.1. Технічні характеристики

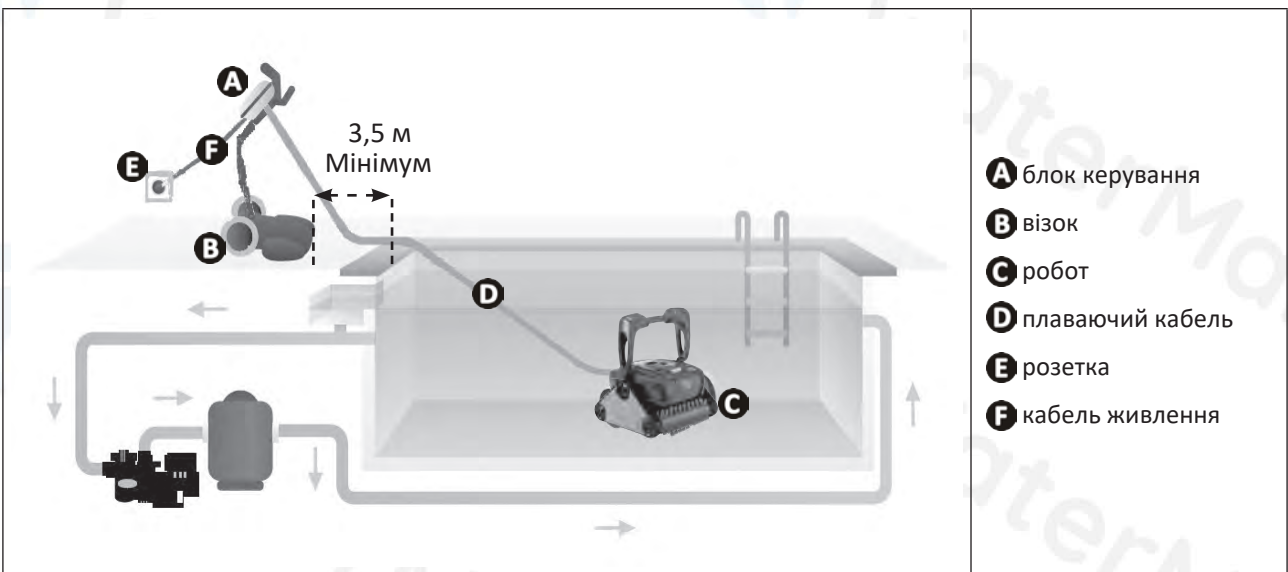
	OC 3300 TILE RC 4030 — RC 4045 RC 4060 — RC 4300 RC 4380 — RC CA43 RX 4350	RC 4100 — RC 4130 RC 4350 — RC 4360 RC 4370 — OC 3400 RX 4450	RC 4400 RC 4401 RC 4402
Напруга живлення блоку керування	220–240 В змінного струму, 50 Гц		
Напруга живлення робота	30 В постійного струму		
Максимальна споживана потужність	150 Вт		
Довжина кабеля	15 м		18 м
Розміри робота (Ш × Д × В)	41 × 42 × 28 см		
Розміри упаковки (Ш × Д × В)	56 × 56 × 38 см	56 × 56 × 46 см	
Вага робота	9 кг		
Вага в упакованому вигляді	14,3 кг	18,4 кг	
Розрахункова ширина очищення	220 мм		
Тривалість циклів (залежно від обраного циклу)	1 год 30 хв		1 год / 1 год 30 хв / 2 год

1.2.2 Визначення основних елементів



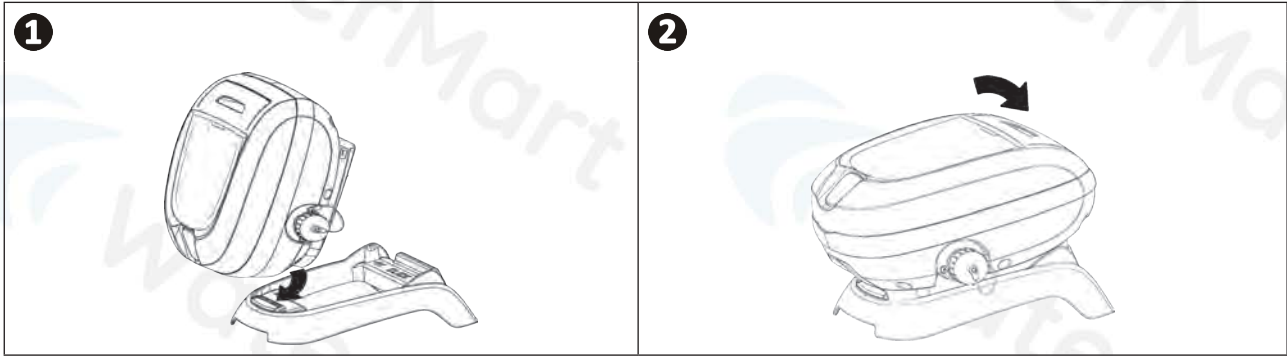
 **2** Встановлення

➤ 2.1 | Розміщення

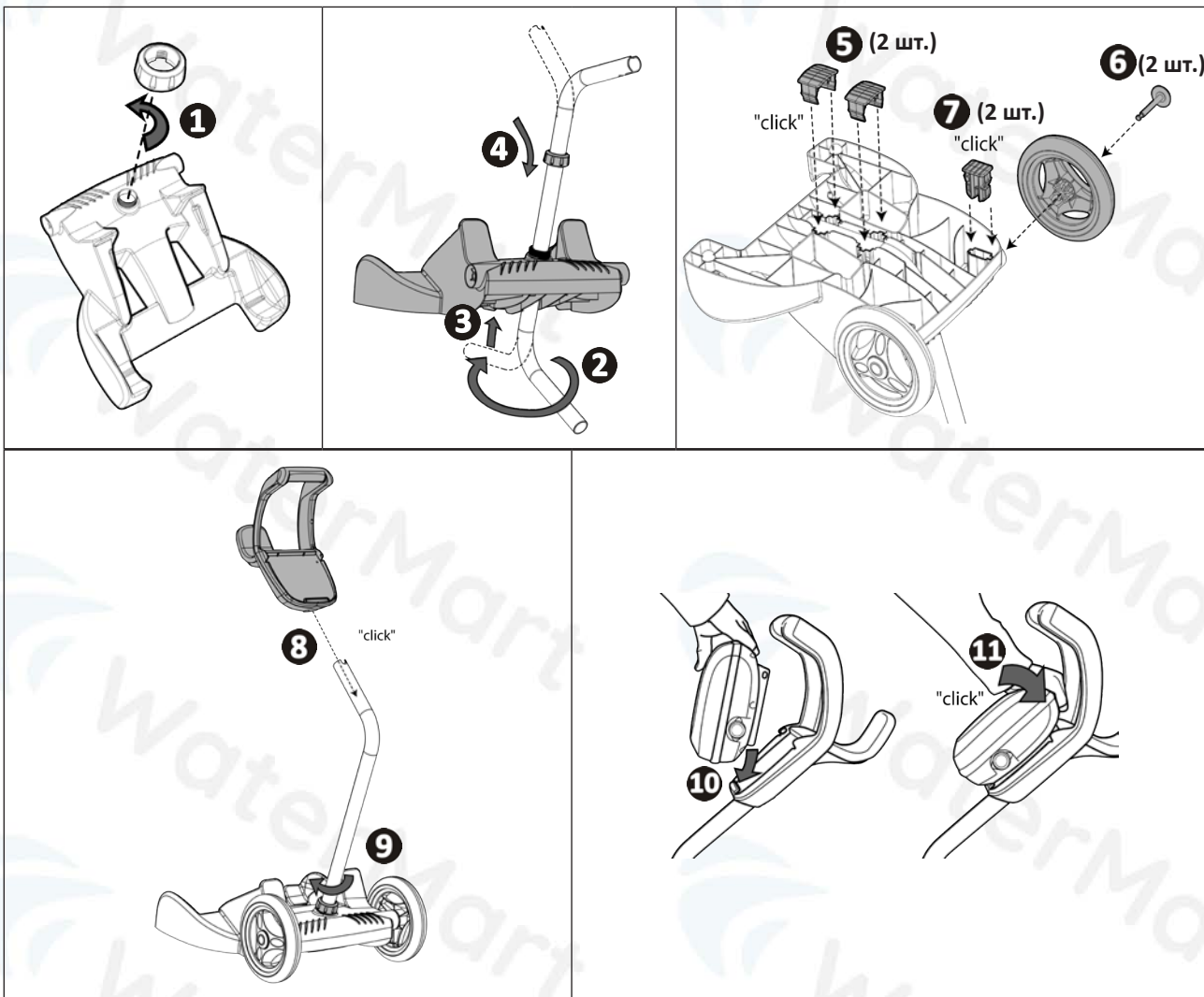


➤ 2.2 | Встановлення на підставку або збирання візка

2.2.1. Встановлення на підставку



2.2.2. Складання візка





3 Використання

3.1 І Принцип дії

Робот не залежить від системи фільтрації та може працювати автономно. Його досить просто підключити до мережі. Робот переміщається тими зонами басейну, для яких був розроблений (залежно від моделі: дно, стінки, лінія води). Він уловлює сміття та збирає його у фільтрі.

Блок управління призначений для запуску, вибору та програмування процедури очищення (залежно від моделі).

3.2 І Підготовка басейну



- Цей виріб призначений для стаціонарних басейнів. Не призначено для використання у розбірних басейнах. Стаціонарний басейн зводиться над землею чи землі і передбачає демонтаж.

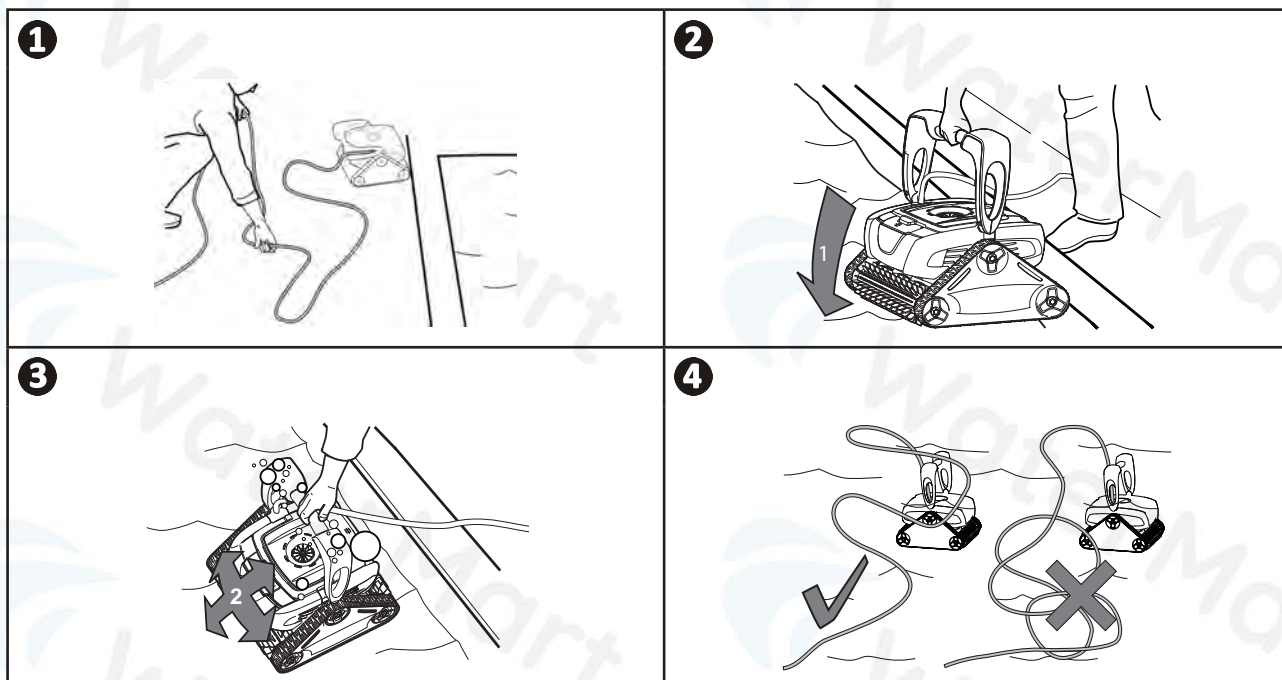
- Пристрій призначений для експлуатації у воді з такими характеристиками:

Температура води	15–35 °C
pH	6,8–7,6
Вільний хлор	< 3 мг/л

- Якщо перед використанням робота басейн забруднений, видаліть велике сміття за допомогою сачка для більш ефективної роботи пристрою.
- Заберіть термометри, іграшки та інші предмети, які можуть пошкодити пристрій.

3.3 І Занурення робота

- Розкладіть кабель на всю довжину біля басейну, щоб він не заплутався під час занурення робота (див. мал. 1).
- Вертикально занурьте робота у воду (див. мал. 2).
- Злегка посуньте його в різних напрямках, щоб з нього вийшло повітря (див. мал. 3).
- Необхідно, щоб пристрій самостійно опустився на дно басейну. Під час занурення робот сам потягне за собою кабель на ту довжину, яка необхідна для роботи в басейні (див. мал. 4).



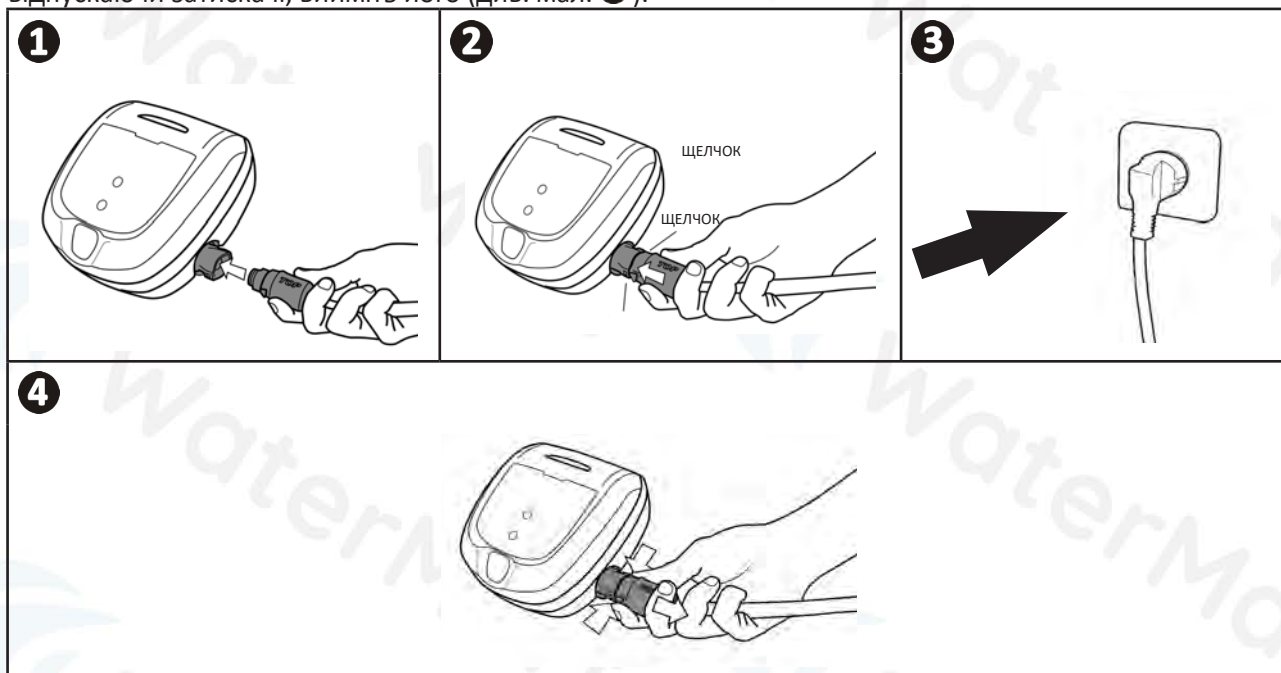
➤ 3.4 І Підключення електроживлення

Щоб уникнути ризику ураження електричним струмом, пожежі або серйозної травми, обов'язково дотримуйтесь наведених нижче інструкцій.



- При підключенні до блоку керування заборонено використовувати подовжувач.
- Розетка повинна знаходитися в зоні досяжності, також її слід захистити від потрапляння опадів або бруду.
- Блок керування захищений від бризок, проте його не можна занурювати у воду або будь-яку рідину. Його не можна встановлювати в місцях, залитих водою, він повинен знаходитися щонайменше за 3,5 метри від краю басейну і не повинен піддаватися впливу прямих сонячних променів.
- Поставте блок керування поруч із розеткою.

- Підключіть плавучий кабель до блоку керування (див. мал. ①).
- Вставте штекер, доки не почуєте 2 клацання (див. мал. ②). Переконайтеся, що штекер правильно вставлений у гніздо. Якщо це не так, повторіть операцію.
- Підключіть кабель живлення (див. мал. ③). Обов'язково підключіть блок керування до розетки, захищеної спеціальним пристроєм від залишкового диференціального струму максимум 30 мА (у разі сумніву, зверніться до кваліфікованого фахівця).
- Щоб від'єднати плавучий кабель від блоку керування, натисніть на 2 затискачі по краях штекера і, не відпускаючи затискачі, вийміть його (див. мал. ④).



Порада: найкраще місце для блоку управління

Помістіть блок управління по центру вздовж басейну, дотримуючись правил безпеки під час роботи з електричними з'єднаннями.

➤ 3.5 І Початок циклу очистки

Щоб уникнути травми або пошкодження майна, обов'язково дотримуйтеся наведених нижче інструкцій.



- Заборонено купатися, коли пристрій знаходиться у басейні.
- Заборонено використовувати пристрій у разі шокowego хлорування води в басейні.
- Не залишайте пристрій на тривалий час без нагляду.
- Не використовуйте пристрій, якщо закриті жалюзі.


- Після подачі живлення на блок керування засвітяться наступні індикатори:
 - Виконується очищення;
 - Вибір циклу очищення (залежно від моделі);
 - Необхідне технічне обслуговування.
- Блок керування переходить у режим очікування через 10 хвилин, і екран гасне. Щоб вийти з режиму очікування, достатньо натиснути одну з кнопок. Перехід у режим очікування не призводить до вимкнення пристрою, який виконує очищення.

3.5.1. Вибір циклу очищення (залежно від моделі)

- За промовчанням встановлено режим очищення: індикатори загоряються.
- Вибрати цикл очищення можна в будь-який момент: до увімкнення пристрою або під час його роботи. Після вибору буде негайно запущено новий цикл очищення.
- Траєкторія переміщення пристрою залежить від заданого типу очищення та вибирається з урахуванням оптимізації площі очищення.

Поверхня, що очищається

 Тільки дно

 Дно + стінки + лінія води

3.5.2. Запуск циклу очистки

- Натисніть кнопку: 



Порада: як підвищити ефективність очищення

На початку купального сезону виконайте кілька циклів очищення в режимі «Тільки дно» (попередньо видаливши сачком велике сміття).

При регулярній експлуатації робота (не більше 3 разів на тиждень) басейн завжди залишатиметься чистим, а фільтр менше засмічуватиметься.

3.5.3. Налаштування тривалості циклу очищення (залежно від моделі)

- Ви можете зменшити або збільшити тривалість очищення (+/- 30 хв).

- Натисніть кнопку:

-0.5H +0.5H



-0.5H





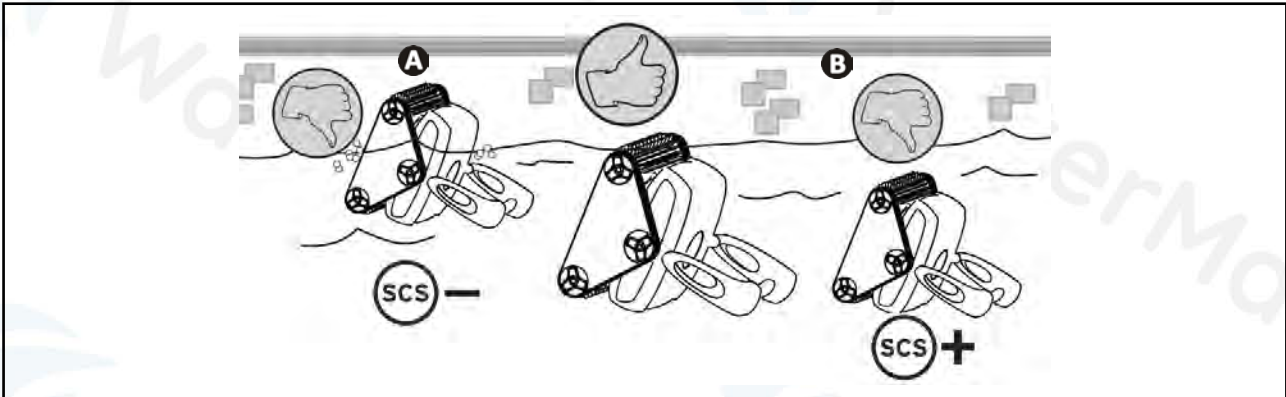
Тривалість

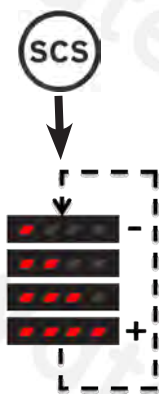
в нормі

+0.5H

3.5.4. Перевірка поверхні



- Для забезпечення нормальної роботи робота переконайтеся, що його фільтр чистий.
- Після запуску циклу очищення слідкуйте за поведінкою робота, коли він піднімається по стінках басейну і коли чистить стінки на рівні лінії води.
- Ви можете використовувати кнопку робота в будь- (Surface Control System), залежно від поведінки який момент: див. наступну таблицю.
- Нові параметри набудуть чинності під час наступного підйому по стінці.
- За замовчуванням спалахують 2 світлодіоди. 



	Поведінка робота, на яку слід звернути увагу	Дія
A	Робот швидко піднімається по стінці басейну вище за лінію води і починає всмоктувати повітря. Досягніть зменшення кількості світлових сигналів.	Натисніть кнопку: 
B	Робот повільно піднімається по стінці басейну і зупиняється нижче за ватерлінію. Досягніть збільшення кількості світлових сигналів.	

Порада: як оптимізувати очищення стінок басейну та лінії води



Залежно від типу покриття басейну, при підйомі по стіні робот поводитиметься по-різному. Робот має функцію , яка дозволяє оптимізувати очищення стінок, а потім лінії води на всіх типах покриття. Незалежно від налаштувань функції  потужність всмоктування завжди залишається максимальною, коли робот пересувається дном басейну.

➤ 3.6 І Завершення циклу очистки

• Щоб уникнути пошкодження обладнання, слід дотримуватися наведених нижче рекомендацій.


- **Не тягніть за кабель, щоб витягти пристрій із води. Скористайтеся для цього ручкою.**

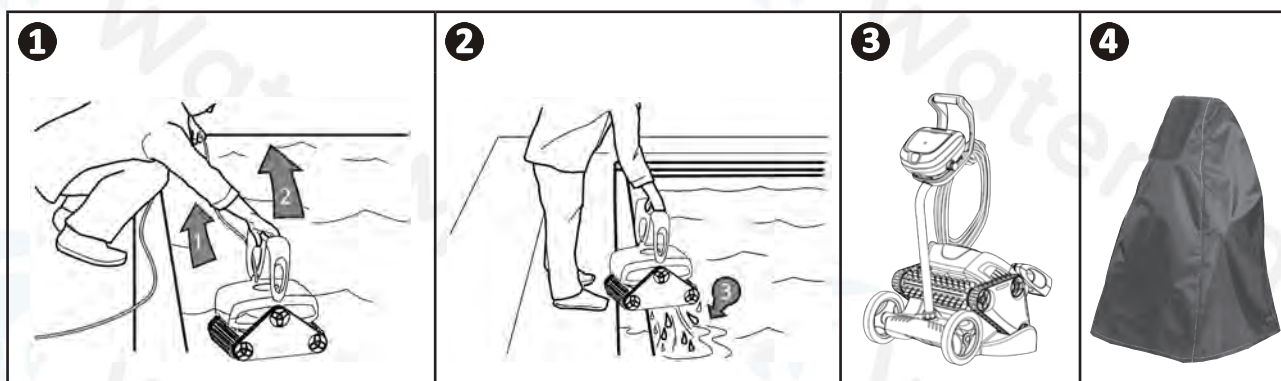


- Не залишайте пристрій після використання сушитися під відкритим сонячним промінням.

- Зберігайте всі елементи в місці, захищеному від сонячних променів, вологи та атмосферних опадів.

- Після від'єднання плавучого кабелю від блоку керування закрутіть кришку захисту.

- Вимкніть пристрій, натиснувши кнопку .
- Щоб наблизити робота до басейну, потягніть за плавучий кабель.
- Коли робот буде від вас на відстані витягнутої руки, візьміть його за ручку і поступово витягніть із басейну, щоб з нього витекла вода (див. мал. **1** і **2**).
- Щоб робот швидше висохнув, поставте його у вертикальне положення у спеціальне гніздо на візку (залежно від моделі) (див. мал. **3**).
- Потім приберіть робота та блок керування у захищене від сонячних променів та бризок місце. Додатково може надаватися захисний чохол (див. мал. **4**).



Порада: як уникнути заплутування кабелю

Заплутаний кабель значно впливає на роботу пристрою. Правильно розкладений та незаплутаний кабель дозволяє роботу охопити велику площу басейну.



• Розплутайте кабель і помістіть його під прямим сонячним промінням, щоб він набув початкової форми.

• Акуратно поверніть його і повісьте на ручку візка (залежно від моделі) або на закріплену опору.



4 Догляд



Щоб запобігти серйозним травмам, виконайте наведені нижче дії.

- Вимкніть робота від мережі.

4.1 | Очистка робота

- Очищення пристрою необхідно проводити регулярно, використовуючи чисту або злегка мильну воду. Використовувати розчинник заборонено.
- Чисто промийте пристрій чистою водою.
- Не залишайте пристрій сушитися під сонцем біля басейну.



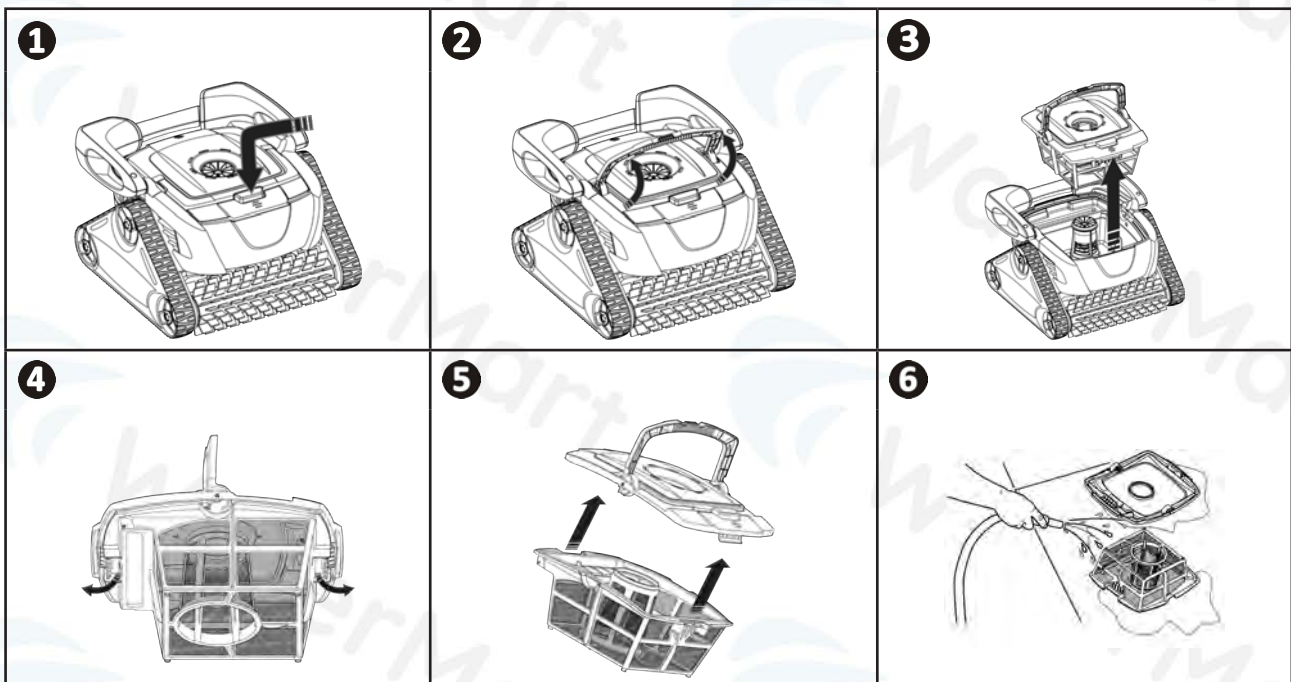
Порада: міняйте фільтр та щітки кожні 2 роки

Для забезпечення оптимальної роботи пристрою рекомендується змінювати його фільтр та щітки кожні 2 роки.

4.2 | Очистка фільтра



- Ефективність роботи пристрою може знизитися, якщо фільтр переповнений або засмічений.
- Для ефективного очищення регулярно промивайте фільтр чистою водою.
- У разі засмічення фільтра очистіть його кислим розчином (наприклад, спиртовим оцтом). Рекомендується проводити очищення хоча б один раз на рік, тому що якщо фільтр не використовується протягом декількох місяців (в зимовий період), він буде засмічуватися.



4.3 | Очистка пропелера

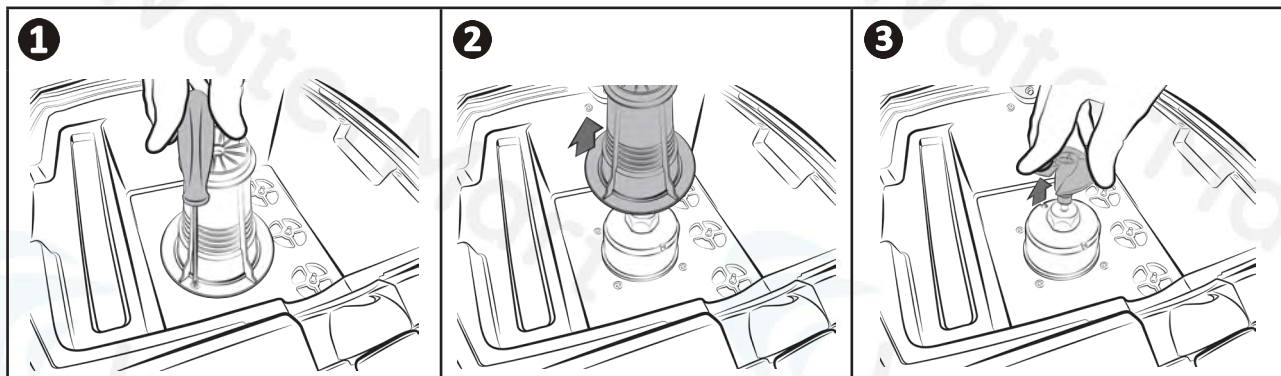


Щоб запобігти серйозним травмам, виконайте наведені нижче дії.

- Вимкніть робота від мережі.
- Під час роботи з пропелером обов'язково надягайте рукавички

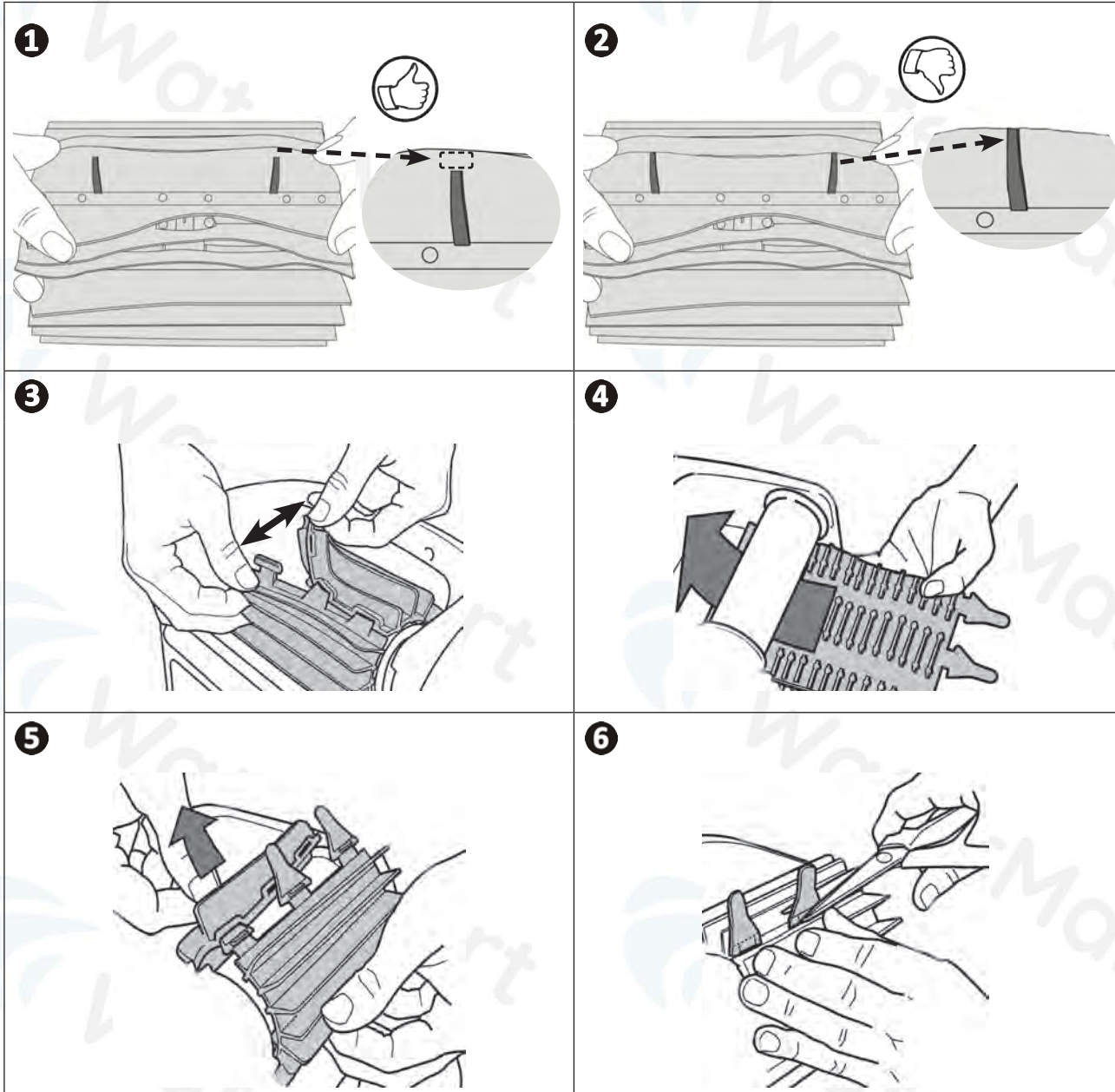


- Відкрутіть гвинт решітки (див. мал. **1**).
- Обережно зніміть решітку (див. мал. **2**).
- Надягніть рукавички та вийміть пропелер, міцно утримуючи його (див. мал. **3**). Видаліть сміття (листя, каміння тощо), яке могло перешкоджати обертанню пропелера.



➤ 4.4 | Заміна щіток

- Кожна щітка має індикатори зношування: якщо між індикаторами та краєм щітки є зазор, значить щітка в хорошому стані (див. мал. **1**).
- Якщо індикатори зношування виглядають, як показано на рис. **2**, отже щітки зносилися і потрібно замінити.
- Щоб зняти зношені щітки, вийміть язички з отворів, до яких вони вставлені (див. мал. **3**).
- Щоб встановити нові щітки, протягніть краєм без язичків вперед під валиком щітки (див. мал. **4**).
- Поверніть щітку навколо валика, вставте язички в отвори фіксації та потягніть за кожну язичок так, щоб її виступ увійшов у проріз (див. малюнок **5**).
- Обрізайте ножицями язички так, щоб вони не виступали за пластинки щітки (див. мал. **6**).

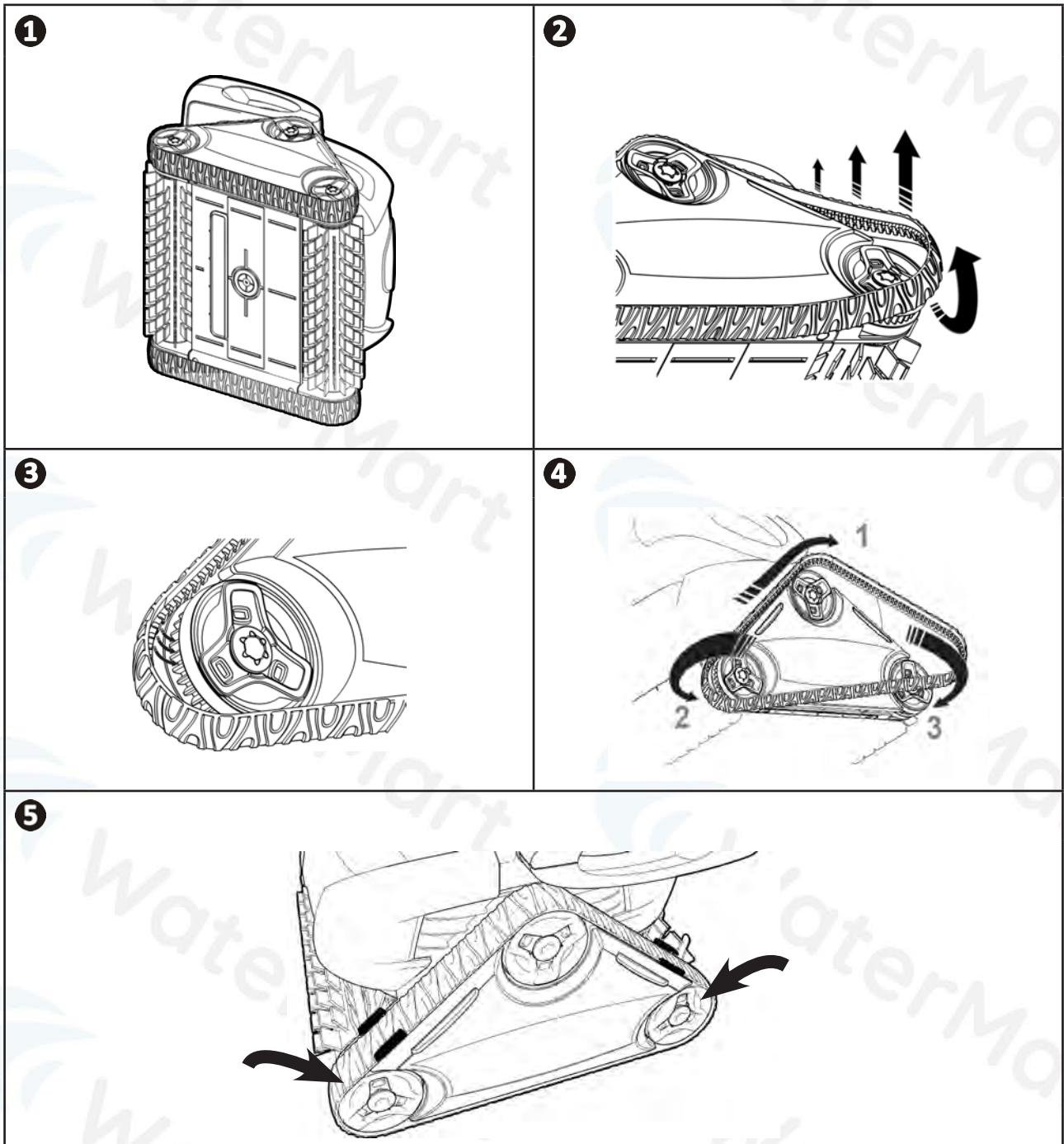


4.5 | Заміна гусениць



- Заміну гусениць роботів серії RX 4350 та RX 4450 повинен здійснювати представник дистриб'ютора.

- Поставте робота на бік (див. мал. 1).
- Починаючи з однієї з ковзанок, потягніть гусеницю з внутрішньої сторони, щоб зняти її (див. мал. 2). Потім зніміть гусеницю.
- Для встановлення нової гусениці вставте її внутрішню частину в пази першої ковзанки (див. мал. 3).
- Надягніть гусеницю на другу ковзанку, а потім на третю. Притисніть її так, щоб вона увійшла в пази котків належним чином (див. мал. 4). Переконайтеся, що гусениця проходить під напрямними (див. мал. 5).





5 Усунення проблем



- Перш ніж звернутися до дистриб'ютора у разі несправності, рекомендується провести просту перевірку, скориставшись наведеними нижче таблицями.
- Якщо проблему вирішити не вдалося, зверніться до дистриб'ютора.




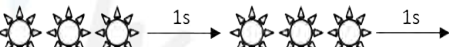



Операції, які має проводити кваліфікований фахівець

5.1 | Несправності пристрою

<p>Під час роботи робот не повністю притискається до дна басейну.</p>	<p>Можливі 3 причини.</p> <ul style="list-style-type: none"> • У корпусі пристрою залишилося повітря. Повторіть операції із занурення робота (див. § «3.3 Занурення робота»). • Фільтр переповнений або засмічений — очистіть його. • Пропелер пошкоджений — зверніться до дистриб'ютора: 
<p>Робот не піднімається на стіни басейну.</p>	<p>Можливі дві причини.</p> <ul style="list-style-type: none"> • Фільтр переповнений або засмічений — очистіть його. • Навіть якщо вода і здається прозорою, у басейні є мікроскопічні водорості, невидимі неозброєним оком. Ці водорості роблять стінки басейну слизькими і заважають роботу підніматися ними. Проведіть шокове хлорування води басейну, щоб трохи знизити показник рН. <p>Не залишайте робота у басейні під час шокowego хлорування.</p> <ul style="list-style-type: none"> • Щітки відслужили свій термін — перевірте індикатори зношування «4.4 Заміна щіток», потім перевірте щітки, щоб перевірити їх обертання. У разі потреби замініть щітки. <p>Якщо проблему вирішити не вдалося, зверніться до дистриб'ютора: </p>
<p>Під час запуску робот не рухається.</p>	<ul style="list-style-type: none"> • Переконайтеся, що в розетці, до якої підключено блок керування, є напруга. • Переконайтеся, що цикл очищення був запущений і що індикатори світяться. <p>Якщо проблему вирішити не вдалося, зверніться до дистриб'ютора: </p>
<p>Плутається кабель</p>	<ul style="list-style-type: none"> • Не розкладайте кабель у басейні на всю довжину. • Протягніть кабель у басейні на потрібну довжину, а решту розкладіть на краю басейну.
<p>Робот зупиняється біля випускних патрубків чи донної пробки.</p>	<ul style="list-style-type: none"> • Вимкніть насос фільтрації та знову запустіть цикл очищення. • Помістіть блок керування по центру біля басейну, дотримуючись правил безпеки, див. «3.4 Підключення електроживлення». Якщо оптимальної якості очищення досягти не вдається, поміняйте місце блоку керування та занурення робота.
<p>Робот повільно піднімається по стінці басейну та зупиняється нижче лінії води. Робот швидко піднімається по стінці басейну вище за лінію води і починає всмоктувати повітря</p>	<ul style="list-style-type: none"> • Робот може поводитися по-різному залежно від покриття басейну. Можливо, для покращення підйому на стінки необхідно буде змінити один із його параметрів, див. «3.5.4. Перевірка поверхні». <p>Якщо проблему вирішити не вдалося, зверніться до дистриб'ютора. </p>
<p>Блок керування не реагує на натискання кнопок.</p>	<ul style="list-style-type: none"> • Вийміть вилку кабелю живлення з розетки, зачекайте 10 секунд і знову вставте її.

5.2 | Аварійні сигнали користувача

Блимає світлодіод: 	Рішення
	<ul style="list-style-type: none"> • Переконайтеся, що робот підключено до блоку керування. При необхідності, вимкніть та підключіть його, дотримуючись вказівок.
	<ul style="list-style-type: none"> • Переконайтеся, що щіткам і гусеницям нічого не заважає обертатися (пісок, кабель тощо). Для цього підніміть гусениці та перевірте, щоб у пазах не було сторонніх предметів.
	<ul style="list-style-type: none"> • Функціонування робота поза басейном. Увімкніть робот у воді (див. § «3.3 Занурення робота»). • Переконайтеся, що в пропелері немає каменів чи волосся. • У разі потреби прочистіть або замініть фільтр.

 **Порада:** якщо потрібна допомога фахівця, то з метою економії часу опишіть дистриб'ютору стан пристрою

Повідомте дистриб'ютора наступну інформацію.

Утилізація



Цей символ означає, що пристрій не можна викидати разом із звичайними побутовими відходами. Воно відноситься до категорії відходів, що підлягають роздільному збору для подальшої переробки, утилізації або повторного використання. Якщо пристрій містить потенційно небезпечні для навколишнього середовища речовини, вони підлягають видаленню або нейтралізації. Дізнайтеся у дистриб'ютора про умови утилізації.