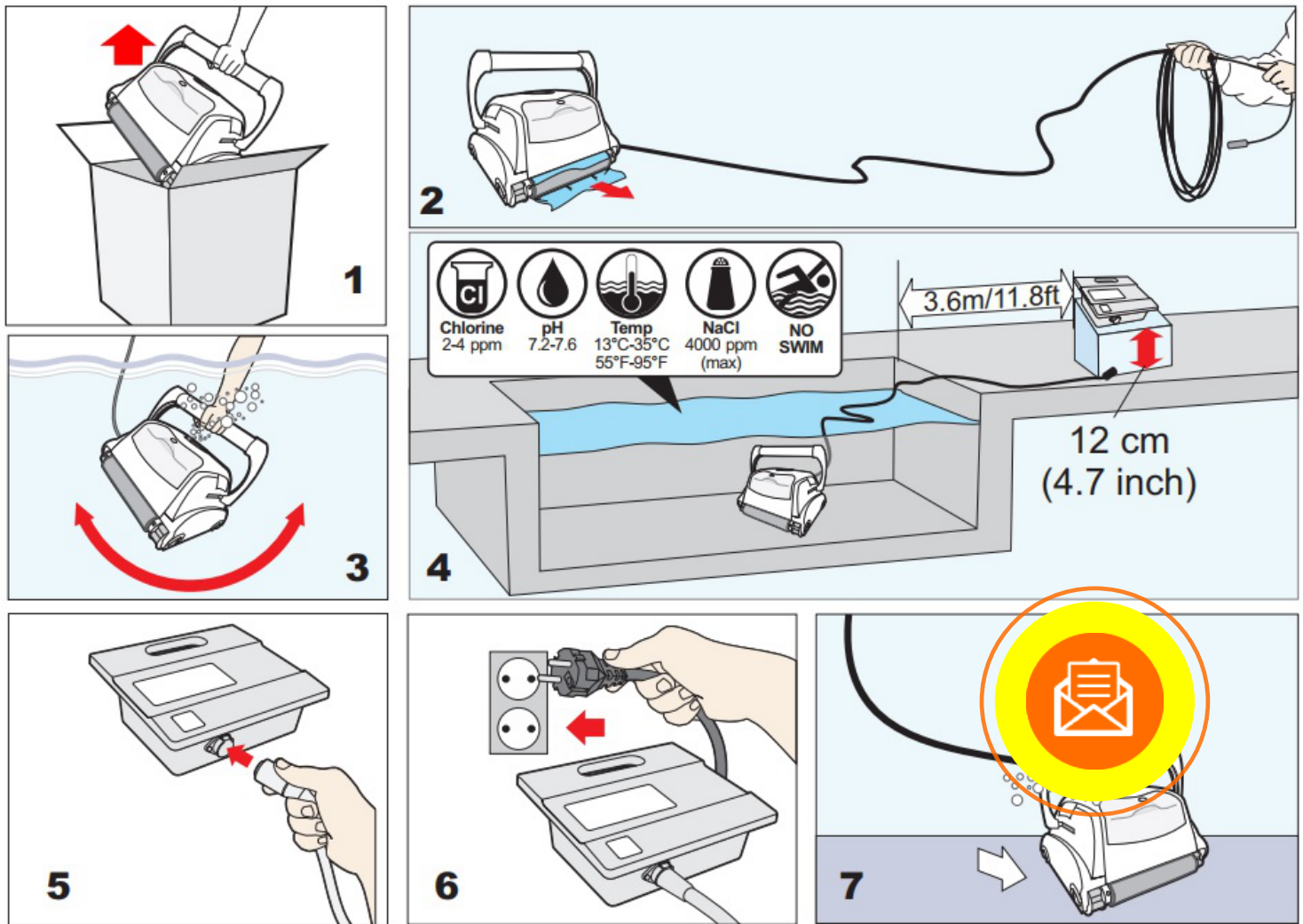


Инструкция Aquatron Робот пылесос для бассейна Aquabot Viva Go



Важные ИНСТРУКЦИИ ПО ТЕХНИКЕ БЕЗОПАСНОСТИ

ПРОЧИТАЙТЕ СЛЕДУЮЩИЕ ИНСТРУКЦИИ

ПРЕДУПРЕЖДЕНИЕ. Не подключайте источник питания к не заземленной розетке, не включайте очиститель бассейна «ВКЛ», если он не полностью погружен в воду. Эксплуатация пылесоса-робота без воды немедленно нанесёт серьёзный ущерб и приведёт к потере гарантии.

Необходимо уборщику оставаться в бассейне в течение 15-20 минут после окончания цикла очистки. Это позволит двигателям нормально остыть. Не оставляйте очиститель Viva в бассейне все время.

ПРЕДУПРЕЖДЕНИЕ: автоматический пылесос нельзя использовать, когда люди находятся в воде.

ВВЕДЕНИЕ

Системный Обзор

Роботизированный уборщик Aquabot Viva Go Top Access чистит дно и стены бассейна, чтобы собрать грязь и мусор в свои внутренние фильтры. В этом руководстве пользователя объясняется, как управлять роботизированным пылесосом включая процедуры очистки, обслуживания и хранения.

Заметка:

В этом руководстве рассмотрены несколько модификаций роботизированных пылесосов Aquabot Viva. Есть некоторые вариации трансформатора в зависимости от конкретной модификации.

Как Роботизированный пылесос Viva Go очищает ваш бассейн

После того, как робот-уборщик помещен в бассейн и активирован, он работает в соответствии с программой, установленной через блок питания и управления. Роботизированный очиститель перемещается по дну и стенам бассейна, покрывая всю его площадь. Когда водный уборщик завершил свою программу, он остается неактивен на дне бассейна.

Заметка:

Подъем и лазанье по стенам является дополнительной функцией. Когда эта функция включена, роботизированный пылесос поднимается по стене с определенным интервалом в соответствии с его внутренней программой.

Способность робота-уборщика подниматься по лестнице в бассейне зависит от конфигурации и материала лестницы.

Условия эксплуатации

Роботы пылесосы для бассейна Aquatron предназначены для использования в искусственных плавательных водоёмах в следующих условиях:

- Температура воды от 13 ° C до 35 ° C, рекомендуется температура от 22 ° C до 32 ° C.
- pH воды: 7,2-7,6
- оптимальный уровень хлора

Заметка:

Неспособность поддерживать бассейн в соответствии с рекомендуемыми эксплуатационными условиями могут помешать роботизированному очистителю функционировать должным образом.

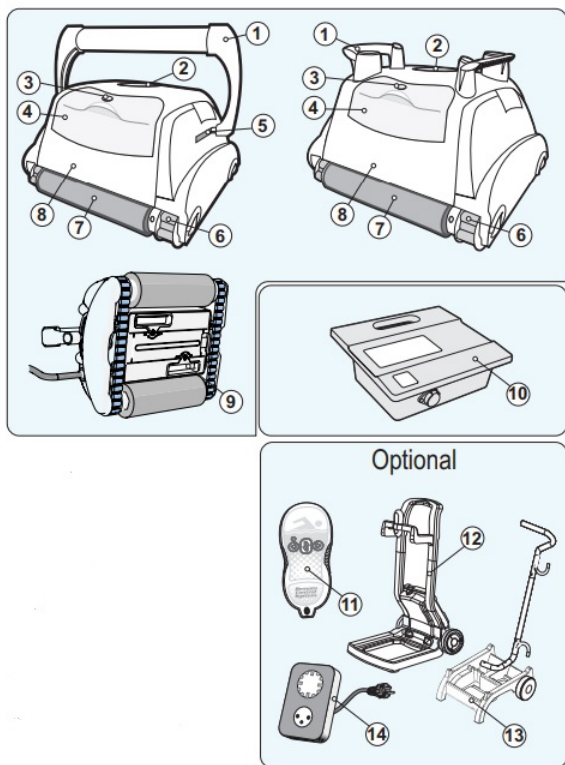
Удалите пылесос из чаши бассейна при выполнении шоковой терапии воды.

КОМПОНЕНТЫ

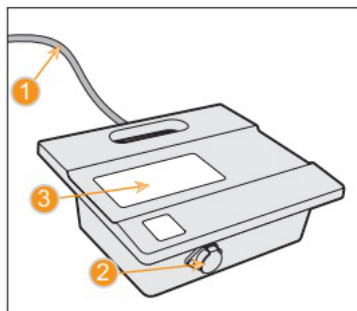
- 1) Ручка
- 2) Верхняя часть
- 3) Отключение блокировки фильтра
- 4) Наилучший доступ к фильтру
- 5) Механизм блокировки ручки
- 6) Гусеницы
- 7) Щетка-валик для очистки
- 8) Корпус робота
- 9) Ввод воды
- 10) Электропитание

Дополнительно

- 11) Пульт дистанционного управления
- 12) Тележка



- 13) Тележка другого образца
14) Таймер (приобретается отдельно)



Блок питания и управления (трансформатор)

Блок питания и управления связанный с роботом с помощью плавающего кабеля.

Устройство питается от сети переменного тока (1) и подает команды на блок пылесоса через розетку (2).

Устройство оснащено панелью управления (3) с различными элементами управления для управления роботизированным очистителем.

Содержимое упаковочной коробки

Роботизированный очиститель Aquabot Viva Go Top Access упакован в коробку, содержащую:

- Робот-пылесос и плавающий кабель
- Блок питания и управления (трансформатор)
- Руководство пользователя

В соответствии с приобретенной моделью могут быть включены следующие принадлежности в пакете:

- Пульт дистанционного управления
- Тележка
- Дополнительные аксессуары

ЭКСПЛУАТАЦИЯ

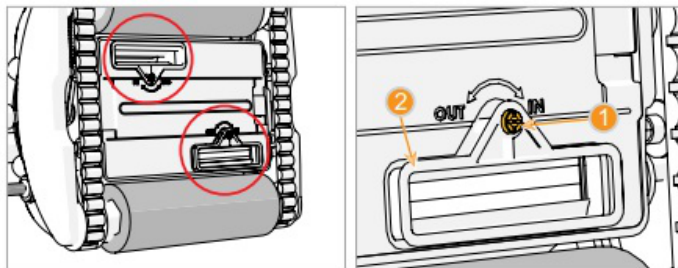
Перед первым использованием

Регулировка высоты всасывания: расположение всасывающего входа (2) вблизи поверхности бассейна увеличивает мощность всасывания и качество очистки. Понижение всасывающего входа может привести к помехам от препятствий при плавании по дну или стенам бассейна.

С помощью отвертки отрегулируйте ручку положения всасывающего входа (1).

- IN - втягивает всасывающее отверстие от поверхности бассейна и уменьшает мощность всасывания.

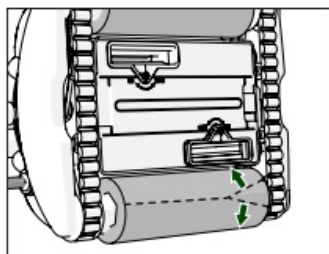
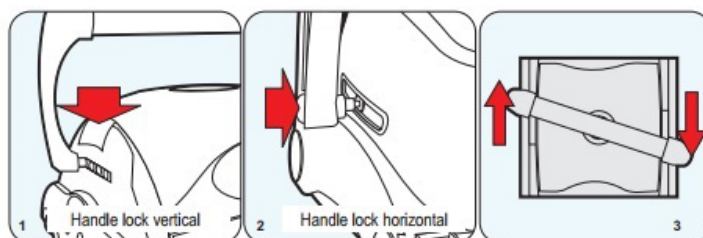
- OUT - приближает входное отверстие всасывания к поверхности бассейна и увеличивает мощность всасывания.



Регулировка ручки

На моделях, которые поднимаются на стены, установите рукоятку:

1. Нажмите кнопку блокировки (1 или 2 в соответствии с моделью), чтобы снять фиксатор ручки.
2. Поместите рукоятку (3) по диагонали в максимальное положение.
3. Повторите шаги 1 и 2 с другой стороны устройства.



Удаление защитного покрытия на валиках

Водный пылесос поставляется с защитным чехлом поверх чистящих щёток-валиков. Осторожно снимите крышки из нейлона с чистящих щеток-валиков.

ПРЕДУПРЕЖДЕНИЕ. Не используйте острый инструмент для удаления защитного покрытия, поскольку это может нанести вред валикам.

Размещение блока питания и управления

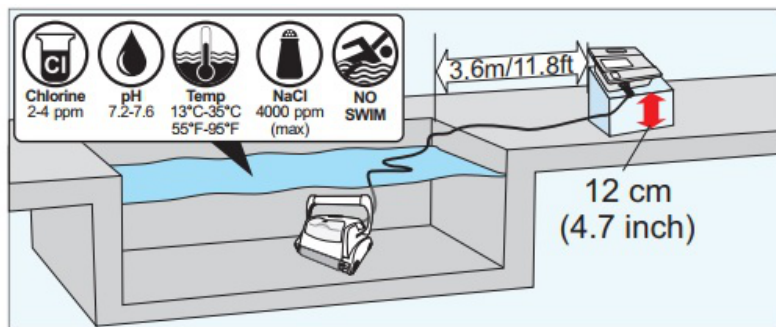
4. Поместите блок питания и управления как минимум на 3,6 м от бассейна и не менее 12 см над поверхностью.

ПРЕДУПРЕЖДЕНИЕ: Блок питания и управления не должен подвергаться воздействию воды или прямых солнечных лучей.

5. Отпустите плавающие кабельные пластиковые зажимы, которые используются для кабеля во время транспортировки, нажимая на пластмассовую защелку.

Перед установкой пылесоса в воду

1. Убедитесь, что в бассейне нет людей.
2. Убедитесь, что фильтры чистые.
3. Убедитесь, что условия бассейна выполнены.



Перед установкой пылесоса в воду

1. Убедитесь, что в бассейне нет людей.
2. Убедитесь, что фильтры чистые
3. Убедитесь, что условия бассейна выполнены.

Размещение робота пылесоса для бассейна Aquabot Viva Go в воде

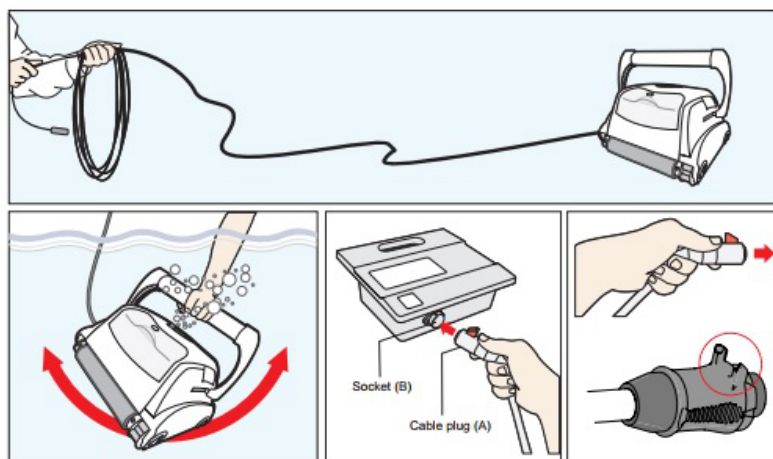
1. Разверните плавающий кабель. Рекомендуется увеличить длину кабеля до размера равного диагональному размеру бассейна плюс дополнительные два метра.
2. Поместите пылесос в бассейн.
3. Пусть робот-очиститель опустится на дно бассейна.

Не начинайте работу до тех пор, пока робот-уборщик будет установлен на дне бассейна.

4. Распределите плавающий кабель через весь бассейн. Убедитесь в том, что только требуемая длина кабеля распределяется по бассейну. Выровняйте завихрения в кабеле. Протяните дополнительный кабель за пределами бассейна рядом с блоком питания и управления.

5. Подключите плавающий кабель (A) к гнезду (B), расположенному на блоке управления.

ПРЕДОСТЕРЕЖЕНИЕ: Приведение в действие очистителя без воды вызывает немедленный серьезный ущерб и приводит к потере гарантии.



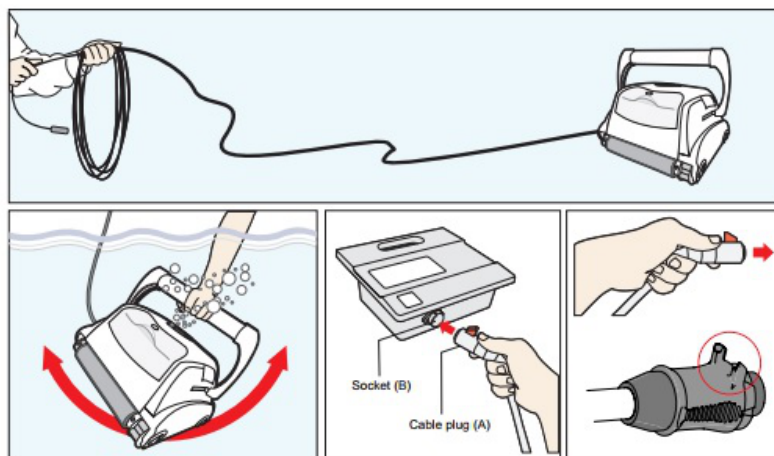
Запуск автоматического робота Aquabot Viva Go

Подключите блок питания и управления к настенной розетке (1). Светодиод Operation горит (4), и роботизированный очиститель начинает свою программу очистки.

Если питание и блок управления уже подключены к гнезду переменного тока, светодиодный индикатор работы мигает (5), чтобы указать, что водный робот пылесос находится в режиме ожидания.

Нажмите кнопку «Operation» (6). Светодиод работы включается (6) и запускается программа очистки робота-пылесоса.

Примечание. Когда горит индикатор Check Filter (3) (опция в некоторых моделях.), это значит, что фильтры должны быть очищены перед установкой водного пылесоса в бассейн.

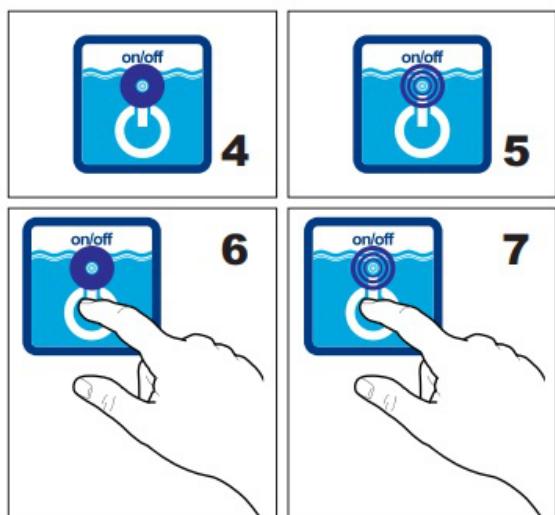


Цикл очистки

Во время цикла очистки робот пылесос для бассейна Aquatron:

- Перемещается по дну бассейна, собирает грязь и мусор;
- Изменяет направление и автоматически поворачивается в соответствии с выбранной программой;
- Ежедневно поднимается на стены бассейна для их очистки, как указано в его внутренней программе.

Примечание. Робот очиститель иногда может перестать двигаться в течение нескольких секунд. Это часть нормальной работы, а не неисправность.



Прекращение работы пылесоса для бассейна

Aquabot автоматически переходит в режим STANDBY после каждого цикла очистки и светодиодный индикатор работы начинает мигать (5).

Чтобы остановить работу очистителя во время цикла очистки, нажмите кнопку управления (7) один раз. (7), и робот будет находиться в режиме ожидания.

Извлечение пылесоса из воды

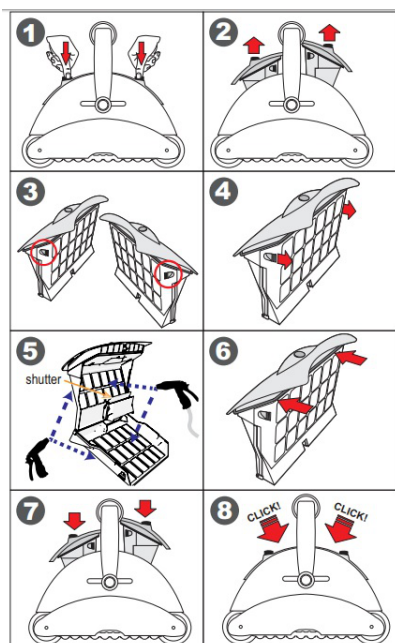
1. Отсоедините плавающий кабель от блока питания и управления.
2. Потяните вверх плавающий кабель, чтобы притянуть устройство для очистки максимально ближе к себе.
3. Используя ручку, выньте очиститель из бассейна.

ПРЕДОСТЕРЕЖЕНИЕ: Не используйте плавающий кабель, чтобы вытащить пылесос из воды.

Очистка фильтров

Два фильтра необходимо очищать после каждого цикла уборки.

1. Извлеките фильтр и вытащите его из блока пылесоса. (1), (2)
2. Потяните дверцу фильтра к корпусу фильтра, чтобы открыть корпус фильтра. (3), (4)
3. Распылите чистую воду на внешние стороны фильтра, а затем распылите воду по направлению к внутренней стороне фильтра, чтобы очистить от всей грязи и мусора. (5)
4. Убедитесь, что маленький пластиковый затвор (2) установлен на место и не сломался, затем закройте фильтр. (6)
5. Вставьте фильтр обратно в его место до щелчка, чтобы закрепить фильтр на месте. (7), (8)



Хранение роботизированного пылесоса Aquabot Viva Gyroscop

Следуйте этим инструкциям, чтобы сохранить роботизированный пылесос, если он не находится в использовании:

1. Отсоедините шнур питания от настенной розетки.
2. Отсоедините плавающий кабель от блока питания и управления.
3. Разверните плавающий кабель и освободите от всех завихрений.
4. Промойте внутреннее пространство чистящего устройства пресной водой и дайте просохнуть.
5. Сверните плавающий кабель и поместите его сверху пылесоса.

Предостережение: не наматывайте плавающий кабель на ручке очистителя.

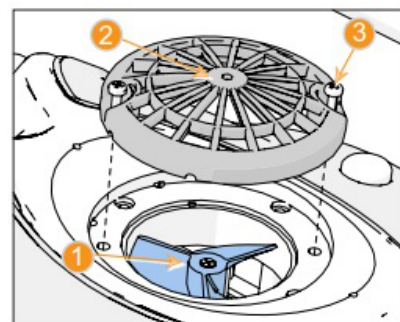
6. Храните компоненты роботизированного пылесоса в сухом, закрытом месте.

7. Убедитесь, что питание и блок управления не подвержены воздействию воды.

Проверка пропеллера подачи воды

Рекомендуется периодически убирать мусор и волосы из пропеллера выхода воды:

1. Открутите винты (3), удерживающие крышку для выхода воды (2).
2. Снимите крышку выхода воды (2).
3. Очистите от волос, грязи или мусора.
4. Убедитесь, что пропеллер (1) не сломан.
5. Верните крышку (2) и закрепите ее с помощью винтов (3).



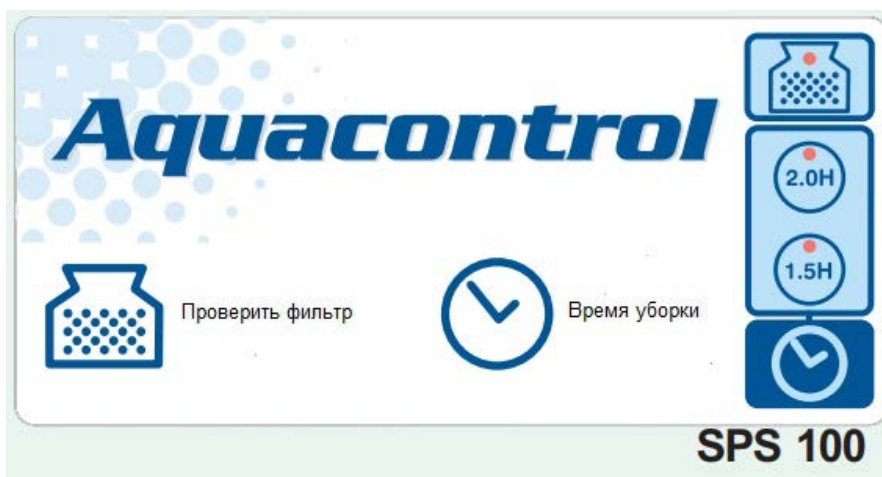
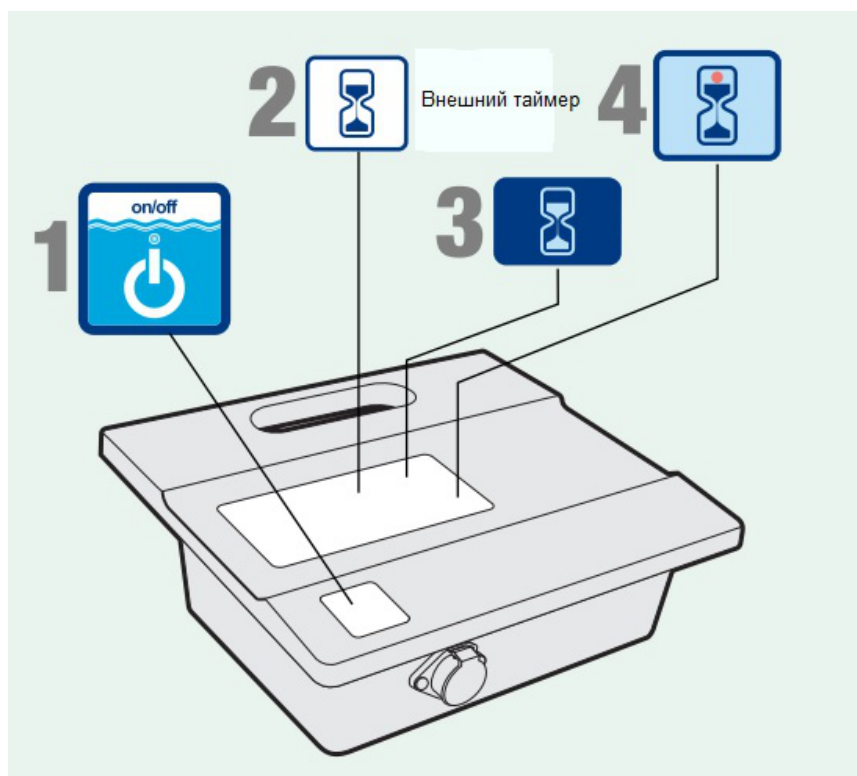
В этой главе рассматриваются варианты программирования.

Пропустите эту главу, если ваша модель не программируется или если роботизированный очиститель уже запрограммирован.

Панель управления

Панель управления состоит из:


- Включение / выключение питания (1) - запуск и остановка работы робота-пылесоса;
- Описание функции (2) - описывает функцию;
- Кнопки управления (3) - синие, позволяют выбрать соответствующую функцию;
- Индикация состояния (4) - индикатор горит, чтобы отобразить выбранный параметр или состояние очистителя.




Aquacontrol


 Повороты


 Проверка фильтра


 Программа очистки









 Внешний таймер

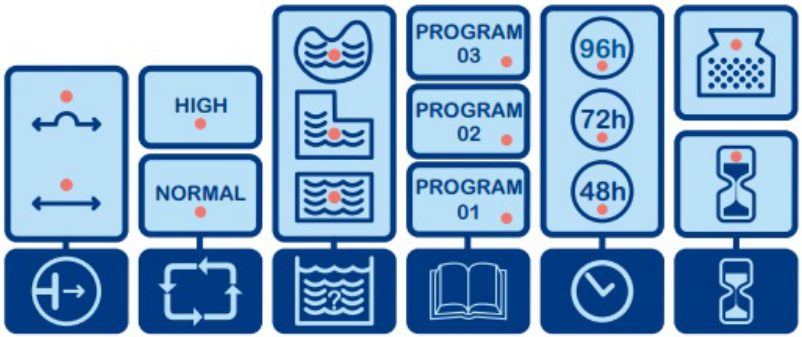

 Внутренний таймер



SPS 300




Aquacontrol


	Автоматическое определение		Форма бассейна
	Повороты		Программа очистки
	Внутренний таймер		Проверить фильтр
	Внешний таймер		



SPS 400

Aquacontrol


	Автоматическое определение		Форма бассейна
	Повороты		Программа очистки
	Уровень очистки		Проверить фильтр
	Отсрочка		



SPS 500

Описание кнопок


100/200
300/400
500




Проверить фильтр

Освещенный свет означает, что мешок фильтра должен быть удален, очищен и правильно установлен обратно в пылесос для эффективной работы

100



200



Время уборки

Продолжительность времени, потраченного на очистку бассейна. Нажмите кнопку, чтобы выбрать нужное время. Красный свет отобразит ваш выбор. Эта функция может быть выбрана только тогда, когда источник питания находится в режиме ожидания

Внутренний таймер - Автоматический режим работы:

Каждые 48 часов; каждые 72 часа; каждые 96 часов

Выбор программы очистки:

Программа 01 - 1-часовая уборка дна и стены

Программа 02 - очистка дна и стен на 1,5 часа.

200/300



Программа 03 - 2-часовая уборка дна и стен.

400



Программа 01 - программа очистки только на полчаса

Программа 02 - 2-х часовая уборка дна и стен.

Программа 03 - 2,5-часовая очистка дна и стен.

500



Программа 01 - программа очистки только 2 часа

Программа 02 - 4-х часовая очистка дна и стен

Программа 03 - 5-часовая очистка дна и стен

200
300/400



Внешний таймер

Эта функция дает возможность конечному пользователю запрограммировать график очистки через внешний таймер (продается отдельно). Нажатие этой кнопки включает и отключает эту функцию.

300/400
500



Поворот - настройка скорости вращения робота в бассейне.

Нормальный - стандартный режим

Высокий - разная скорость разворота

400/500



Автоматическое обнаружение: эта функция не позволяет роботу застревать на

препятствиях в бассейне, таких как основные стоки, ступени, лестницы и т. д. Нажмите эту кнопку, чтобы выбрать один из следующих вариантов:



Автообнаружение - ВЫКЛ. Выберите этот вариант, если в вашем бассейне есть препятствия на дне, такие как высокий сток. Это предотвратит изменение направления робота при ударе по препятствию.



Автообнаружение - ВКЛ. Выберите этот вариант, если дно бассейна свободено от препятствий.

400/500



Форма бассейна:

Позволяет роботу рассчитывать наиболее эффективный шаблон очистки для выбранной формы бассейна. Нажмите кнопку, чтобы выбрать рисунок, наиболее подходящий для формы вашего бассейна. Красный свет отобразит ваш выбор.

500



Уровень очистки - изменение характеристик очистки:



Быстрый: выберите, если в вашем бассейне небольшое количество грязи

Обычный: выберите для ежедневного обслуживания

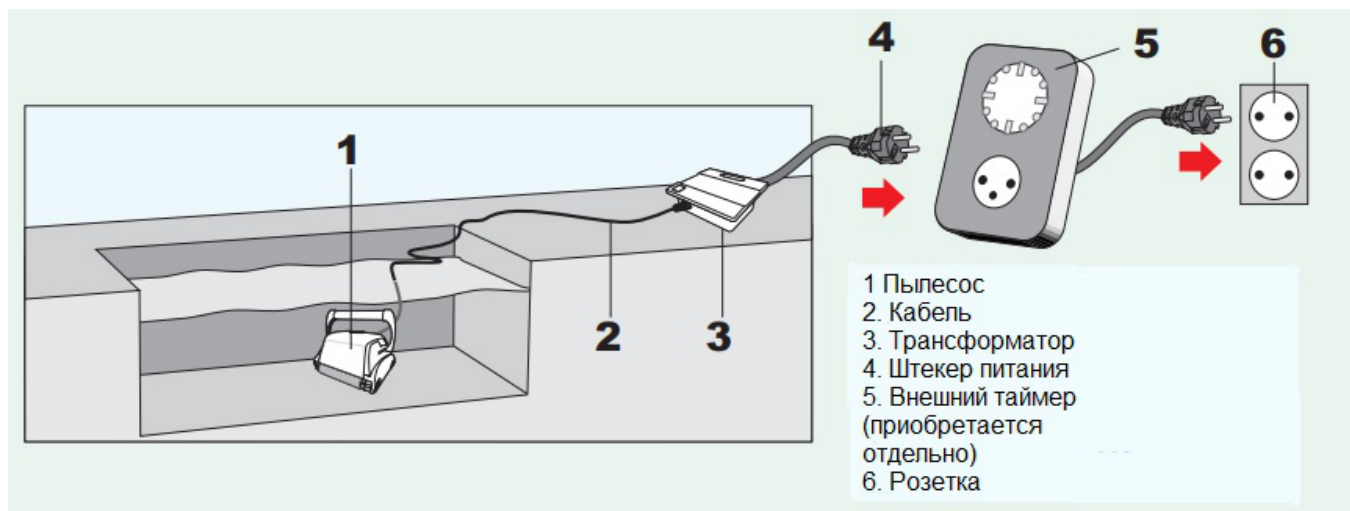
Тщательный: выберите, если в вашем бассейне большое количество грязи

500



Отсрочка

Когда этот параметр включен, робот начнет работать после 2 часов отсрочки. Эта функция используется, чтобы позволить мусору и пыли осесть на дно перед началом очистки роботом-пылесосом.



Использование внешнего таймера

(приобретается отдельно)

Внешний таймер можно использовать для автоматической активации Aquabot Viva Go в заранее установленное время.

Внешний таймер должен быть подключен между настенной розеткой и блоком питания и управления (трансформатором).

РУКОВОДСТВО ПО УСТРАНЕНИЮ НЕПОЛАДОК

Робот очиститель не включается

В розетке нет электричества.

1. Отсоедините очиститель от блока питания и управления.
2. Отключите питание от настенной розетки, подождите 30 секунд и включите снова.
3. Включите питание. Если он не активирован, подключите устройство к другой розетке.

Плавающий кабель неправильно подключен к блоку питания и управления

Подключите плавающий кабель к блоку питания и управления.

Препятствие в приводной системе пылесоса

1. Поверните пылесос осторожно, чтобы посмотреть на нижнюю сторону.
2. Вращайте гусеницы и очистите щетки вручную. Они должны вращаться, но не должны вращаться свободно.
3. При необходимости очистите и уберите мешающий мусор.

Пропеллер не крутит из-за скопления волос

Проверьте, не пробит ли пропеллер или его необходимо очистить (см. «Проверка водяного пропеллера»).

Очиститель движется, но насос не качает воду

Фильтры загрязнены

1. Снимите фильтры
2. Запустите роботизированный уборщик в бассейне без фильтров. Если он работает правильно, хорошо очистите фильтры или замените их.

Пропеллер сломан или на нем намотан клок волос

Убедитесь, что пропеллер сломан или нуждается в очистке.

Насос пылесоса работает, но сам робот не движется

Препятствие в приводной системе пылесоса

1. Поверните пылесос осторожно, чтобы посмотреть на нижнюю сторону.
2. Вращайте гусеницы и очистите щетки вручную. Они должны вращаться, но не свободно.
3. При необходимости очистите и устраните препятствующий работе мусор.

Робот пылесос для бассейна Viva включается и отключается через короткое время

Фильтры загрязнены

1. Снимите фильтры.
2. Запустите роботизированный очиститель без фильтров. При правильной его работе, очистите хорошо фильтрующий элемент или замените фильтры.

Пропеллер сломан или не функционирует из-за скопления волос

1. Снимите верхние винты.
2. Проверьте, не пробит ли пропеллер или его необходимо очистить.

Препятствие в приводной системе пылесоса

1. Поверните пылесос осторожно, чтобы посмотреть на нижнюю сторону.
2. Вращайте гусеницы и чистите щетки вручную. Они должны вращаться, но не должны вращаться свободно.
3. При необходимости очистите и устраните препятствия и мусор.

Робот пылесос не подбирает мусор

Фильтры загрязнены или имеют отверстия

Очистите их по мере необходимости и убедитесь, что в фильтрах нет отверстий.

Пропеллер сломан или там скопились волосы.

Убедитесь, что пропеллер сломан или нуждается в очистке

Входное отверстие для всасывания недостаточно близко ко дну бассейна.

Переместите всасывающий вход в положение OUT (см. «Регулировка высоты всасывания»).

Грязь выходит из робота-пылесоса Viva Go, во время очистки бассейна

Заслонка фильтра сломана или отсутствует

Откройте фильтры и убедитесь, что затвор фильтра не сломан и работает (см. «Очистка фильтров»)

Отверстия в фильтрах

Откройте фильтры и убедитесь, что на фильтрах нет отверстий (см. «Очистка фильтров»)

Нижняя крышка закрыта неправильно

Убедитесь, что нижняя крышка правильно закрыта.

Робот пылесос Aquatron не очищает всю чашу бассейна

Фильтры загрязнены

Очистите фильтры.

Недостаточно длины плавающего кабеля в воде для достижения дальнего конца бассейна или кабель запутан

1. Убедитесь, что длина плавающего кабеля в воде достаточна для достижения дальнего конца бассейна.
2. Убедитесь, что плавающий кабель правильно разложен и не запутан.

Угол ручки влияет на движение пылесоса

Увеличьте диагональный угол ручки (см. «Регулировка Ручки»).

Неправильный уровень pH воды

Убедитесь, что уровень pH находится между 7,2 и 7,6.

Недостаточный уровень хлора

Проверьте уровень хлора и при необходимости исправьте (выньте очиститель из бассейна во время хлорирования).

Пропеллер сломан или обездвижен из-за скопления волос

1. Снимите верхние винты.
2. Убедитесь, что пропеллер сломан или нуждается в очистке.

Препятствие в приводной системе пылесоса

1. Поверните пылесос осторожно, чтобы посмотреть на нижнюю сторону.
2. Вращайте гусеницы и очистите щетки вручную. Они должны вращаться, но не свободно.
3. При необходимости очистите и устраните препятствия и мусор.

Пылесос не поднимается по стенам чаши бассейна

1. Убедитесь, что ваш роботизированный очиститель Aquabot не является моделью, которая чистит только дно бассейна.
2. Убедитесь, что на трансформаторе не выбран режим - очистка только дна (см. «Программирование роботизированного очистителя»).

Фильтры загрязнены

Очистите фильтры.

Пропеллер сломан или обездвижен из-за скопления волос

1. Снимите верхние винты.
2. Убедитесь, что пропеллер сломан или нуждается в очистке.

Неправильный уровень pH воды

Убедитесь, что уровень pH находится между 7,2 и 7,6.

Неверный уровень хлора

Проверьте уровень хлора и при необходимости исправьте (выньте очиститель из бассейна во время хлорирования).

Температура воды не является оптимальной

Рекомендуемая температура составляет от 22 ° C до 32 ° C.

Кабель запутался

Фильтры загрязнены

Очистите фильтры.

Нижняя крышка закрыта неправильно

Убедитесь, что нижняя крышка правильно закрыта.

Кабель не разложен, прежде чем погружать пылесос в бассейн

Убедитесь, что плавающий кабель правильно разложен и не запутался перед эксплуатацией роботизированного чистящего устройства.

Длина кабеля в воде слишком длинная

Убедитесь, что длина кабеля в воде равна диагональной длине бассейна плюс два метра.

Пропеллер сломан или обездвижен из-за скопления волос

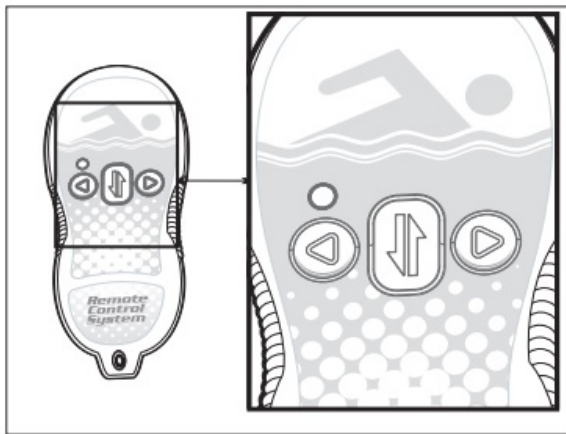
1. Снимите верхние винты.
2. Убедитесь, что пропеллер сломан или нуждается в очистке.

Пульт дистанционного управления не работает

Батарейка разряжена. Светодиод мигает или выключен.

Проверьте аккумулятор, нажав одну из кнопок. Красный свет на пульте дистанционного управления не мигает и не горит

непрерывно, если аккумулятор пустой. Обратитесь к вашему дилеру или в сервисный центр.



ПУЛЬТ ДИСТАНЦИОННОГО УПРАВЛЕНИЯ (ОПЦИИ)

В этой главе рассматривается работа дополнительного пульта дистанционного управления. Пульт дистанционного управления включен в некоторые модели.

Обзор пульта дистанционного управления

Пульт дистанционного управления является дополнительной функцией, которая позволяет управлять роботизированным пылесосом Aquabot Viva Go с помощью кнопок дистанционного управления. При нажатии кнопок пульта д/у, радиосигнал передается на блок питания и трансформатор. Этот сигнал передается в команду, отправленную роботизированному очистителю через плавающий кабель.

Использование пульта дистанционного управления

1. Нажмите правую кнопку (3), чтобы включить роботизированный очиститель. Робот продолжает поворачиваться вправо до тех пор, пока кнопка не будет отпущена.
2. Нажмите левую кнопку (1), чтобы выключить роботизированного уборщика. Робот продолжает поворачивать влево до тех пор, пока кнопка не будет отпущена.
3. Нажмите кнопку «Вперед / назад» (2), чтобы остановить робот и изменить его направление движения.

Светодиод дистанционного управления горит после каждой команды. Если светодиод не отвечает или мигает, замените аккумулятор

Тележка

Тележка - это дополнительный аксессуар, который облегчает перемещение роботизированного чистящего устройства, плавающего кабеля и трансформатора с места на место.

Сборка тележки

Чтобы собрать тележку, вам нужна стандартная отвертка и 8-миллиметровый ключ.

Подключение ручки тележки

1. Закрепите нижнюю часть рукоятки (3) на раме (5) тремя винтами (4) и гайками.
2. Подключите верхнюю часть ручки (1) к нижней части ручки (3) с помощью винта (2) и гайки.

Загрузка робот на тележку

1. Поместите пылесос на основание.
2. Обмотайте плавающий кабель и поместите его на пылесос.
3. Поместите блок питания и управления сверху внутрь намотки плавающего кабеля.



1. Ручка (верхняя часть)
2. Винты ручки
3. Ручка (нижняя часть)
4. Рамочные винты
5. Рама тележки

Тележка другого образца

Тележка - это дополнительный аксессуар для легкого и удобного перемещения робота пылесоса, а также имеется место для крепления блока трансформатора.

Чтобы собрать тележку данного типа:

1. Прикрепите колеса к обеим сторонам основания телеги и закрепите каждое колесо винтом, затем установите крышку.
2. Соберите две секции ручки.
3. Прикрепите корпус трансформатора, щелкнув верхние язычки в отверстиях в ручке.
4. Вставьте ручку в основание телеги.
5. Прикрепите держатель пульта дистанционного управления, вставив верхнюю часть в ручку тележки и повернув держатель вниз, пока не щелкнет нижняя часть.

6. Прикрепите кабель блока питания

7. Поместите кабель блока питания и блока управления в паз в основании тележки.

8. Поместите верхнюю часть блока питания и управления в корпус и нажмите нижнюю часть вниз, пока она не защелкнется в основании тележки.

